

# Annuaire 2023

commune de  
**walferdange**

# SOMMAIRE

## ÉDITORIAL, INTERVIEW DU BOURGMESTRE..... 3

## WALFERDANGE EN QUELQUES CHIFFRES..... 4

## SERVICES DE LA COMMUNE DE WALFERDANGE & AUTRES SERVICES..... 6

## ÉVÈNEMENTS..... 10

- WALFER BICHERDEEG
- CAFÉ DE LANGUE
- BIOMAART
- WALFER VOLLEKSLAF

## HISTOIRE & TOURISME..... 12

- UN PEU D'HISTOIRE
- ÉGLISE
- MONUMENTS
- ARCHÉOLOGIE

## NATURE..... 14

## COURS DE LANGUES..... 15

## CULTURE..... 15

## UNE COMMUNE MULTICULTURELLE..... 16

## FAMILLES..... 18

- CRÈCHE DE WALFERDANGE a.s.b.l.
- BABY-GYM  
(GYMNASTIQUE POUR ENFANTS DE 18 MOIS À 4 ANS)
- AIRES DE JEUX À WALFERDANGE
- SERVICE SOCIAL & BABYSITTING
- PERIODEBOX / BOÎTES PÉRIODIQUES

## JEUNES..... 20

- JUGENDHAUS WOODSTOCK /  
MAISON DES JEUNES WOODSTOCK
- NIGHT CARD

## 3<sup>E</sup> ÂGE..... 21

- CLUB HAUS AM BECHELER
- D'WISSBEIEN (CIGL)
- REPAS SUR ROUES
- LOGEMENT 3<sup>E</sup> ÂGE

## SPORTS ET LOISIRS..... 22

- PIDAL
- LES TERRAINS SPORTIFS
- PARCS POUR CHIENS (HONDSWISS)
- BICHERSCHAF
- BICHERBUS

## ENSEIGNEMENT SCOLAIRE..... 24

- L'ÉCOLE FONDAMENTALE DE WALFERDANGE
- LA MAISON RELAIS WALFER
- RÉPARTITION DES CLASSES

## LA VIE POLITIQUE..... 26

- LE COLLÈGE ÉCHEVINAL & LE CONSEIL COMMUNAL
- COMMISSIONS COMMUNALES CONSULTATIVES  
& COMMISSIONS OBLIGATOIRES

## À VOTRE SERVICE..... 28

- DÉPARTEMENT ADMINISTRATIF
- DÉPARTEMENT FINANCIER
- SERVICES AUXILIAIRES
- DÉPARTEMENT TECHNIQUE
- ENCADREMENT EXTRA-SCOLAIRE
- 3<sup>E</sup> ÂGE
- AUTRES SERVICES

## LÉGISLATION EN VIGUEUR..... 40

- NAISSANCE (ÉTAT CIVIL)
- MARIAGE (ÉTAT CIVIL)
- DÉCÈS (ÉTAT CIVIL)
- CHANGEMENT D'ADRESSE (BIERGERCENTER)
- PARTENARIAT (ÉTAT CIVIL)
- ALLOCATIONS & SUBSIDES
- PASSEPORT BIOMÉTRIQUE (BIERGERCENTER)
- DEMANDE D'UNE CARTE D'IDENTITÉ LUXEMBOURGEOISE
- NATURALISATIONS, OPTION ET RECOUVREMENTS DE LA  
NATIONALITÉ LUXEMBOURGEOISE

## ÉLECTIONS COMMUNALES..... 42

- MA VOIX, MON CHOIX  
POUR L'AVENIR DE MA COMMUNE

## SERVICE D'HYGIÈNE..... 44

## MOBILITÉ..... 46

## RESTEZ INFORMÉS..... 48





# ÉDITORIAL

INTERVIEW AVEC FRANÇOIS SAUBER  
BOURGMESTRE

## M. Sauber, quels thèmes vous ont particulièrement touché en 2022 ?

Rétrospectivement, je constate que nous avons dû gérer de nombreuses crises au cours des dernières années. La pandémie nous accompagne depuis le début de l'année 2020. En 2021, nous avons été frappés par les inondations, une catastrophe naturelle qui a causé d'immenses dégâts. En tant que commune, nous avons bien réagi : à l'aide directe que nous avons apportée pendant les jours difficiles ont succédé divers travaux de transformation de notre infrastructure. Nous avons également commandé une étude sur l'analyse des risques, dont les résultats ont été présentés publiquement en septembre dernier. Nos citoyens ont ainsi appris, entre autres, quelles mesures de protection ils pouvaient prendre en cas d'urgence. Nous accordons une grande importance à la participation et à l'information des citoyens ! Car dernièrement, la guerre en Ukraine et la crise énergétique nous ont également montré que nous devons collaborer avec les citoyens si nous voulons maîtriser ensemble les situations d'urgence.

## La guerre en Ukraine et la crise énergétique : vous venez de citer deux autres mots-clés importants.

Lorsque nous avons appris la guerre, nous avons, en tant que commune, manifesté notre solidarité envers l'Ukraine sans délai. Nous avons hissé le drapeau national ukrainien et avons immédiatement mis à disposition des premiers réfugiés une maison pouvant accueillir dix personnes. Nous n'avons pas perdu une seconde, car la maison devait être remise en état avant de pouvoir les loger. Notre personnel a rapidement effectué les travaux nécessaires de manière compétente. Ce qui nous a particulièrement fait plaisir ? Certains habitants ont également mis un logement à la disposition des réfugiés très rapidement. C'est un geste formidable.

## Et en ce qui concerne la crise énergétique ?

Là aussi, nous avons également montré l'exemple. Nous avons immédiatement pris des mesures rigoureuses en matière d'économie d'énergie, tout en informant les citoyens sur ce qu'ils pouvaient faire eux-mêmes pour diminuer leur consommation d'énergie au quotidien. Nous avons été particulièrement actifs sur nos canaux de médias sociaux : comme dans nos médias imprimés, notre communication s'effectue au plus près des citoyens. Nous souhaitons entretenir un échange direct avec les habitants de Walferdingen, c'est important pour nous. Et il semblerait que cette approche soit couronnée de succès : nous avons constaté que de nombreux citoyens économisent l'énergie autant qu'ils le peuvent. C'est essentiel en cette période de changement climatique – une urgence que nous devons absolument garder en tête.

## Vous avez raison. Qu'attendez-vous de l'année 2023 ?

J'espère avant tout la paix en Ukraine. J'exprime toute ma sympathie au peuple ukrainien. De plus, la crise énergétique et l'inflation montrent que nous sommes également touchés par cette guerre. C'est pourquoi je souhaite de tout cœur que nous retrouvions tous une situation normale. Voici la promesse que je souhaite faire aux citoyens et citoyennes de Walferdingen : nous continuerons d'être là pour vous à l'avenir, et à vous impliquer activement dans la vie de la commune.

## Herr Sauber, welche Themen haben Sie im Jahr 2022 besonders bewegt ?

Rückblickend stelle ich fest, dass wir im vergangenen Jahr und den Jahren davor viele Krisen managen mussten. Seit Anfang 2020 begleitet uns die Pandemie. 2021 traf uns dann mit den Überschwemmungen eine Naturkatastrophe, die immense Schäden anrichtete. Als Gemeinde reagierten wir gut darauf: Auf die direkte Hilfe, die wir in den schwierigen Tagen leisteten, folgten verschiedene Umbauarbeiten an unserer Infrastruktur. Auch gaben wir eine Studie zur Risikoanalyse in Auftrag, deren Ergebnisse wir im vergangenen September öffentlich vorstellten. So erfuhren unsere Bürger u. a., welche Schutzmaßnahmen sie im Notfall ergreifen können. Bürgerbeteiligung und Information werden bei uns großgeschrieben! Denn zuletzt zeigen uns auch der Ukrainekrieg und die Energiekrise: Wir müssen mit den Bürgern zusammenarbeiten, wenn wir Notlagen gemeinsam meistern wollen.

## Ukrainekrieg und Energiekrise, da haben Sie zwei weitere wichtige Stichworte genannt.

Als wir vom Krieg erfuhren, zeigten wir uns als Gemeinde sofort solidarisch mit der Ukraine. Wir hissten die ukrainische Nationalflagge und stellten gleich den ersten Flüchtlingen ein Haus zur Verfügung, in dem zehn Personen Platz haben. Wir haben keinen Augenblick vergeudet, denn das Haus musste zuvor noch instandgesetzt werden. Die entsprechenden Arbeiten hat unser Personal zügig und kompetent durchgeführt. Was uns überdies sehr gefreut hat: Auch einige Einwohner haben den Flüchtlingen direkt Wohnraum zur Verfügung gestellt. Das ist eine großartige Geste.

## Und was die Energiekrise angeht ?

Da sind wir ebenfalls mit gutem Beispiel vorangegangen. Wir haben sofort rigorose Energiesparmaßnahmen ergriffen und die Bürger zugleich darüber informiert, was sie selbst tun können, um im Alltag Energie zu sparen. Besonders aktiv waren wir auf unseren Social-Media-Kanälen: Wie in unseren Printmedien verläuft unsere Kommunikation dort möglichst bürgernah. Wir möchten einen direkten Austausch mit den Einwohnern von Walferdingen pflegen, das ist uns wichtig. Und augenscheinlich ist diese Vorgehensweise mit Erfolg gekrönt: Wir haben festgestellt, dass auch viele Bürger Energie sparen, wo sie nur können. Das ist von zentraler Bedeutung in Zeiten des Klimawandels – ein Notstand, den wir bei alledem keinesfalls vergessen dürfen.

## Da haben Sie Recht. Was erhoffen Sie sich denn vom Jahr 2023 ?

Ich erhoffe mir vor allem Frieden in der Ukraine. Das ukrainische Volk hat mein ganzes Mitgefühl. Außerdem verdeutlichen die Energiekrise und die Inflation: Auch wir sind von diesem Krieg betroffen. Deswegen wünsche ich mir von ganzem Herzen, dass wir alle wieder in einen Normalzustand zurückfinden. Was ich an dieser Stelle den Bürgerinnen und Bürgern von Walferdingen versprechen möchte: Wir werden auch zukünftig für sie da sein und sie aktiv in das Geschehen in der Gemeinde mit einbinden.



**706** HA  
Superficie totale

**8651** HABITANTS

Dont 51,49 % d'étrangers de 104 nationalités différentes.



# WALFERDANGE EN QUELQUES CHIFFRES

Une commune vivante chargée d'une histoire passionnante et qui propose de nombreuses offres, associations et manifestations.

**3** COMMUNES JUMELÉES

Depuis 1971, Walferdange est jumelée avec les communes de Limana (Italie), Longuyon (France) et Schmitshausen (Allemagne).

PLUS DE **80** ASSOCIATIONS

L'Administration communale veille à ce que les associations disposent de locaux adaptés pour leurs réunions et autres manifestations, qu'elles soient culturelles, sportives ou à caractère social.

Retrouvez la liste complète des associations sur : [www.walfer.lu](http://www.walfer.lu)

# SERVICES DE LA COMMUNE DE WALFERDANGE

## ADMINISTRATION COMMUNALE DE WALFERDANGE

Place de la Mairie, B.P. 1  
L-7201 Walferdange // Tél. 33 01 44 - 1 // Fax 33 30 60  
secretariat@walfer.lu  
Ouverture : du lundi au vendredi de 8h à 11h30  
et de 13h30 à 16h

## BIERGERCENTER

Place de la Mairie // L-7201 Walferdange  
Ouverture : du lundi au vendredi  
de 8h à 11h30 et de 13h30 à 16h  
Mardi et vendredi après-midis uniquement sur RDV.  
Nocturne : mercredi de 16h à 18h45 uniquement sur RDV.  
La prise de RDV est possible jusqu'à mardi 11h30.  
**Attention !**  
Le mercredi à partir de 17h les déclarations d'arrivées  
et de départs ne seront pas traitées.

## DÉPARTEMENT TECHNIQUE

23, route de Diekirch // L-7220 HELMSANGE  
Tél. 33 01 44 - 333  
Ouverture : du lundi au vendredi  
de 8h à 11h30 et de 13h30 à 16h  
(les après-midis uniquement sur RDV)

## MAISON DUFAING

1, rue Josy Welter // L-7256 Walferdange  
(Salle de mariage, vins d'honneur, etc.)

## INSTALLATIONS SPORTIVES

### HALL OMNISPORTS WALFERDANGE

Route de Diekirch // L-7220 Walferdange  
Concierge // Tél. 33 04 01 - 1 // GSM 621 130 065  
Toute réservation doit être adressée par courriel à l'adresse  
suivante : reservation@walfer.lu

### HALL SPORTIF BERELDANGE

98b, route de Luxembourg // L-7240 Bereldange  
Toute réservation doit être adressée par courriel à l'adresse  
suivante : reservation@walfer.lu

### HALL SPORTIF ÉCOLE HELMSANGE

Concierge // GSM 691 959 228

## PISCINE INTERCOMMUNALE PIDAL

Rue des Prés // L-7246 Helmsange // Tél. 33 91 72 - 1

## PARC DE RECYCLAGE

28, rue Jean Mercatoris // L-7237 Helmsange // Tél. 33 14 57

## INSTALLATIONS CULTURELLES

### CENTRE PRINCESSE AMÉLIE

Place de la Mairie // L-7220 Walferdange

### CENTRE PRINCE HENRI

3, route de Diekirch // L-7220 Walferdange  
Concierge // Tél. 33 02 95 // GSM 621 130 065  
Toute réservation doit être adressée par courriel à l'adresse  
suivante : reservation@walfer.lu

## CAW

5, route de Diekirch // L-7220 Walferdange // caw@walfer.lu

## PERMANENCES DÉCÈS

Les samedis et jours fériés de 10h à 12h // 691 509 694

## PERMANENCES TECHNIQUES

Afin de mieux répondre aux urgences techniques,  
le service industriel de la commune met à votre disposition  
une permanence :

### Contact :

Tous les jours (weekends et jours fériés inclus)

7h-22h : 33 01 44 - 321 //

urgencetechnique@walfer.lu

22h00-07h00 : urgencetechnique@walfer.lu

**Seront considérés comme urgences techniques**

**les problèmes suivants :** 🚒

- problèmes du réseau de l'eau potable  
(fuite sur le réseau public, qualité de l'eau potable...),
- problèmes des équipements techniques des bâtiments  
communaux (Centre Prince Henri, halls sportifs,  
Maison des Jeunes et autres bâtiments communaux),
- problèmes de voirie, de canalisation, de signalisation  
routière.

**Ne seront pas considérés comme urgences techniques :** 🚫

- le service de déneigement et le salage hivernal,
- l'entretien de l'éclairage public.

## STANDARD ..... 33 01 44 - 1

### SECRÉTARIAT COMMUNAL ..... SECRETARIAT@WALFER.LU

Delmarque Patrick, secrétaire communal ..... - 1

- ▷ Dossiers du collège échevinal
- ▷ Coordination générale
- ▷ Commission des loyers

Dreis Christiane, secrétaire adjointe ..... - 212

- ▷ Règlements communaux
- ▷ Dossiers du conseil communal
- ▷ Allocations et subsides

Sinanovic Mirnes ..... - 229

- ▷ Enquêtes commodo / incommodo
- ▷ Sports
- ▷ IFEN
- ▷ Gymnastique à partir de 50 ans

Stelmes Joëlle ..... - 213

- ▷ Réservations salles (reservation@walfer.lu)
- ▷ Nuit blanche (autorisation)

Hecker Viviane ..... - 249

- ▷ Vins d'honneur / Biomaart

Possing Vanessa ..... - 247

Gilles Heller ..... - 248

- ▷ Bureau du personnel

### Accueil

Dias de Almeida Carlos ..... - 218

Conzemius Luc ..... - 232

- ▷ Renseignements généraux
- ▷ Livres (vente)
- ▷ Sacs bleus / Valorlux / Sacs jaunes

### Service Enseignement

Wiot Christiane ..... - 217

- ▷ Enseignement fondamental (enseignement @walfer.lu)

Almeida Kevin ..... - 207

- ▷ Cours de langues (coursdelangues@walfer.lu)

Muller Yves (Regional Museksschoul Uelzechtdall) ..... - 225

- ▷ Enseignement musical (ecoledemusique@walfer.lu)

État civil / indigénat ..... etatcivil@walfer.lu

Haag Peggy ..... - 219

- ▷ État civil (acte de naissance, mariage, partenariat, décès)
- ▷ Indigénat (naturalisation, recouvrement, option)
- ▷ Cimetière (permanence décès samedi et jours fériés de 10h à 12h : 691 509 694)

Service communication ..... communication@walfer.lu

Trauden Claudine (matin) ..... - 261

Lauer Chris (matin) ..... - 264

### Service informatique

Morillo David ..... - 253

Jusufovic Dawud ..... - 266

Service facturation eau/ordures ..... facturation.eo@walfer.lu

Vieira Da Silva Tânia ..... - 324

- ▷ Facturation taxes communales
- ▷ Réclamations factures eau / ordures
- ▷ Gestion des ordures

## SERVICE SOCIAL

Office social ..... servicesocial@walfer.lu

Ferring Monique, assistante d'hygiène sociale ..... - 224

Neuray Navjot, assistant social ..... - 279

Fiegen Pascale, secrétariat (matin) ..... - 230

- ▷ Problèmes socio-financiers
- ▷ Troisième âge
- ▷ Allocation de vie chère
- ▷ Babysitting (liste)

ARIS (Agent Régional d'Inclusion Sociale) ..... aris@walfer.lu

Trombetta Chiara, assistante sociale ..... - 326

## BIERGERCENTER ..... POPULATION@WALFER.LU

Weiten Fabienne, préposée ..... - 256

Gallinaro Françoise ..... - 241

Ginter Danielle ..... - 259

Goelff Marc ..... - 325

Weimerskirch Patricia ..... - 233

- ▷ Attestation d'enregistrement
- ▷ Autorisation parentale
- ▷ Carte chèque-service accueil
- ▷ Carte d'identité
- ▷ Carte d'immatriculation de la voiture (changement d'adresse)
- ▷ Certificats divers (de résidence, de résidence élargie, de vie et d'inscription aux listes électorales)
- ▷ Changement d'adresse
- ▷ Déclaration de chiens
- ▷ Demande de carte d'invalidité
- ▷ Demande d'obtention d'une poubelle
- ▷ Légalisation de signature
- ▷ Listes électorales
- ▷ Night Card
- ▷ Passeport biométrique
- ▷ Photocopies conformes à l'original
- ▷ Vignette de stationnement

## RECETTE ..... RECETTE@WALFER.LU

Ruppert Jean-Claude, receveur communal ..... - 1

- ▷ Recouvrement des créances communales (taxes, impôts fonciers)
- ▷ Liquidation des factures mandatées

Kamphaus Martine ..... - 208

- ▷ Assistance du receveur dans ses tâches

# SERVICES DE LA COMMUNE DE WALFERDANGE

## DÉPARTEMENT TECHNIQUE

EN CAS D'URGENCE ET EN DEHORS  
DES HEURES D'OUVERTURE

Tél. 33 01 44 - 321 // [urgencetechnique@walfer.lu](mailto:urgencetechnique@walfer.lu)

### Accueil

Lima de Pina Daniel ..... - 333

### Coordination département technique

Beckers Romain, coordinateur ..... - 265

Livoir Laurent, adjoint ..... 691 526 901

Service urbanisme ..... [urbanisme@walfer.lu](mailto:urbanisme@walfer.lu)

Schoder Gilles, urbaniste,

préposé du service urbanisme ..... - 260

Schammo Ae-Ree ..... - 228

Soares Rafaela ..... - 330

▷ PAP / PAG

▷ Autorisation de bâtir

Service industriel ..... [industriel@walfer.lu](mailto:industriel@walfer.lu)

Livoir Laurent, ingénieur-technicien,

préposé du service industriel ..... 27 33 46 - 1 / 691 526 901

Knecht Sébastien, ingénieur-technicien

..... 27 33 46 - 1 / 691 504 281

Koch Alain ..... 27 33 46 - 1 / 621 189 321

▷ Régie communale

▷ Infrastructures

▷ Travaux

### Service écologique et service bâtiments

..... [ecologie@walfer.lu](mailto:ecologie@walfer.lu) // [batiments@walfer.lu](mailto:batiments@walfer.lu)

Beckers Romain, ingénieur-technicien ..... - 265

▷ Pacte Climat, Pacte Nature, Pacte Logement,  
gestion des déchets, déchets encombrants... [ecologie@walfer.lu](mailto:ecologie@walfer.lu)

▷ Gestion des bâtiments communaux .... [batiments@walfer.lu](mailto:batiments@walfer.lu)

### Service Conciergerie

Visser Andreas ..... 691 789 622

Service sécurité ..... [securite@walfer.lu](mailto:securite@walfer.lu)

Serrig Guy, délégué à la sécurité ..... 691 504 109

AGENTS MUNICIPAUX ..... [agent@walfer.lu](mailto:agent@walfer.lu)

Debra Tessy ..... - 214

Schmit Eric ..... - 214

SERVICE MÉDIATION ..... [mediation@walfer.lu](mailto:mediation@walfer.lu) ou - 262

▷ Problèmes de voisinage

## AUTRES SERVICES

### FORMATION CONTINUE

COURS D'ALLEMAND // COURS D'ANGLAIS

COURS DE FRANÇAIS // COURS DE LUXEMBOURGEOIS

Contact :

Kevin Almeida // Tél. 33 01 44 207 // [coursdelangues@walfer.lu](mailto:coursdelangues@walfer.lu)

### COURS POUR SENIORS

Club Haus Am Becheler, Club Senior, organisateur

Contact : Chantal Hein-Zimmer // Tél. 33 40 10 1

### COURS DE GYMNASTIQUE

BODYSHAPE (dames et messieurs)

Hall sportif Bereldange, Administration communale, organisateur

Contact : Mirnes Sinanovic // Tél. 33 01 44 229

### GYMNASTIQUE À PARTIR DE 50 ANS

Hall sportif Bereldange, Administration communale, organisateur

Contact : Mirnes Sinanovic // Tél. 33 01 44 229

### GYMNASTIQUE DE DANSE POUR SENIORS

Centre Prince Henri, Administration communale, organisateur

Club Haus Am Becheler // Tél. 30 40 10 1

### REGIONAL MUSEKSSCHOU UELZECHTDALL (UGDA)

Centre Princesse Amélie

Administration communale, organisateur

Contact :

Yves Muller // Tél. 33 01 44 225 // [ecoledemusique@walfer.lu](mailto:ecoledemusique@walfer.lu)

### COURS DE BALLET

Centre Princesse Amélie

Administration communale, organisateur

Contact :

Yves Muller // Tél. 33 01 44 225 // [ecoledemusique@walfer.lu](mailto:ecoledemusique@walfer.lu)

### PRESBYTÈRE

13, rue de l'Église // L-7224 Walferdange // Tél. 33 01 63

Contact :

Viviane Schneider-Rehlinger

secrétaire paroissiale // Tél. 26 10 21 87

Léo Wagener

évêque auxiliaire // [leo.wagener@cathol.lu](mailto:leo.wagener@cathol.lu)

Jacques Bruns

vicaire // Tél. 26 61 37 97 // [jacques.bruns@cathol.lu](mailto:jacques.bruns@cathol.lu)

Denis Wellisch

curé modérateur // Tél. 691 686 874 // [dwellisch@pt.lu](mailto:dwellisch@pt.lu)

Karsten Steil-Wilke

coopérateur pastoral // [karsten.steil@cathol.lu](mailto:karsten.steil@cathol.lu)

Sonja Sartorius

catéchèse titulaire // Tél. 691 690 222 // [sonja.sartorius@cathol.lu](mailto:sonja.sartorius@cathol.lu)

Bureau :

8, rue de l'Église (Centre paroissial) // L-7224 Walferdange

Tél. 26 33 40 24

Permanences : tous les vendredis de 10h à 11h30

(sauf vacances scolaires)



## SERVICE FORESTIER

### ADMINISTRATION DE LA NATURE ET DES FORÊTS

Contact : Gilles Lichtenberger // Préposé forestier  
Tél. 621 202 132 // gilles.lichtenberger@anf.etat.lu

## SERVICES MÉDICO-SOCIAUX

### PHARMACIE DE WALFERDANGE

16, route de Diekirch // L- 7220 Walferdange // Tél. 33 71 20

### HÔPITAUX ROBERT SCHUMAN

- **Hôpital Kirchberg**  
9, rue Edward Steichen // L-2540 Luxembourg // Tél. 24 68 - 1
- **Clinique Bohler**  
5, rue Edward Steichen // L-2540 Luxembourg // Tél. 26 33 - 31
- **ZithaKlinik**  
20-30, rue d'Anvers // L-2763 Luxembourg // Tél. 28 88-1
- **Clinique Sainte Marie**  
7-11, rue Wurth-Paquet // L-4350 Esch-sur-Alzette // Tél. 57 123 - 1

### CENTRE HOSPITALIER DE LUXEMBOURG

- **CHL-Centre**  
4, rue Ernest Barblé // L-1210 Luxembourg // Tél. 44 11 - 11
- **CHL-KannerKlinik**  
4, rue Ernest Barblé // L-1210 Luxembourg // Tél. 44 11 31 33
- **CHL-Maternité**  
2, rue Pierre Federspiel // L-1512 Luxembourg // Tél. 44 11 11
- **CHL-Eich**  
78, rue d'Eich // L-1460 Luxembourg // Tél. 44 11 - 12

### CENTRE HOSPITALIER DU NORD

120, avenue Lucien Salentiny // L-9080 Ettelbruck // Tél. 81 66 - 1

### CENTRE HOSPITALIER NEURO-PSYCHIATRIQUE

17, avenue des Alliés // L-9012 Ettelbruck // Tél. 26 82 - 1

### PRISES DE SANG, INJECTIONS ET PANSEMENTS

- **Gesond.lu - Centre de soins infirmiers et soins à domicile**  
94-96, route de Diekirch // L-7220 Walferdange // Tél. 26 78 00 40
- **Laboratoires réunis**  
– Du lundi au vendredi, de 7h à 11h  
31, route de Luxembourg // L- 7240 Bereldange // Tél. 78 02 90 1  
– Du lundi au vendredi de 7h à 12h  
Samedi, de 7h à 10h  
123, route de Diekirch // L-7220 Walferdange
- **Laboratoires d'analyses médicales « Ketterthill »**  
Du lundi au vendredi, de 7h à 9h30  
Samedi, de 07h30 à 09h30
- **Prises de sang à domicile**  
Centre médical de Walferdange  
20, rue de l'Église // L-7224 Walferdange // Tél. 33 07 07 1
- **Hëllef Doheem**  
Prises de sang à domicile (en collaboration avec un laboratoire)  
Du lundi au vendredi, de 8h à 17h  
26, rue J.F. Kennedy // L-7327 Steinsel // Tél. 40 20 80 – 6500

### MAISON MÉDICALE

- **Maison médicale de Walferdange**  
20, rue de l'Église // L-7224 Walferdange // Tél. 33 07 07 1

### CONSULTATIONS POUR NOURRISSONS ET JEUNES ENFANTS DE 0 À 4 ANS

Sandra Siebenaller  
infirmière graduée en pédiatrie // Tél. 48 83 33 - 1

### SERVICE MÉDICO-SOCIO-SCOLAIRE

Cindy Fernandes // assistante sociale // Tél. 32 58 20 - 1  
Blanche Soisson  
infirmière graduée en pédiatrie // Tél. 48 83 33 - 1  
Info-social // Tél. 8002-98 98

**KANNER - JUGENDTELEFON** // Tél. 11 61 11  
**ELTERENTELEFON - ÉCOUTE PARENTS** // Tél. 26 64 05 55

### CLUB SENIOR REPAS SUR ROUES SERVIR

Chantal Hein Zimmer // Tél. 33 40 10 1

**AIDE FAMILIALE - ARCUS A.S.B.L.** // Tél. 49 53 46 1

**SERVICE INFO EN MATIÈRE DE SURENDETTEMENT**  
Tél. 48 83 33 - 300

**TÉLÉALARME** // Sécher Doheem // Tél. 26 32 66

**HELP-AIDE ET SOINS À DOMICILE, LORENTZWEILER**  
Tél. 27 55-3300 // Helpline // Tél. 26 70 26

**INFO-ZENTER DEMENZ** // Tél. 26 47 00

**SOS ALZHEIMER-HELPLINE** // Tél. 26 432 432

**PRO ACTIF A.S.B.L. PETITS TRAVAUX** // Tél. 27 33 44 - 411

**SENIOREN-TELEFON** // Tél. 247 86000

### TÉLÉDISTRIBUTION WALFERDANGE A.S.B.L.

7, route de Diekirch // L-7220 Helmsange  
www.telewalfer.lu // www.walfer.net  
Secrétariat : informations, contrats, facturation  
Tél. 33 07 77 // telewalfer@telewalfer.lu  
Ouvert : du lundi au jeudi de 8h à 11h et le vendredi de 13h30 à 16h30  
Service technique : dépannage, nouvelle installation  
Tél. 27 40 07 77

### COMMISSARIAT DE WALFERDANGE /// 244-411000

30, route de Luxembourg // L-7240 Bereldange  
Adresse postale : B.P. 22 // L-7201 Walferdange  
police.walferdange@police.etat.lu

**POLICE URGENCE /// 113**

**CGDIS, SERVICE INCENDIE /// 112**



# WALFER BICHERDEEG

## 18 & 19 NOVEMBRE 2023

Le Salon du livre « Walfer Bicherdeeg » est l'un des plus importants rendez-vous culturels du Grand-Duché qui se déroule chaque 3<sup>e</sup> week-end du mois de novembre. Le livre, l'ensemble de ses facettes, ainsi que ses acteurs sont ainsi au centre de l'attention.

La cérémonie d'ouverture des Walfer Bicherdeeg et la remise du Lëtzebuerger Buchpreis sont le prélude d'un riche programme littéraire qui vous est proposé tout au long du week-end sur le site du Stade Prince Henri.

Un hall dédié aux professionnels, l'endroit parfait pour qui-conque à l'affût des dernières nouveautés, s'offre à vous.

Éditeurs, institutions et auteurs se réjouissent d'y présenter leurs ouvrages et le café littéraire implanté en pleine salle invite à échanger autour d'un café.

Ensuite, les chasseurs de trésors et les chineurs peuvent se donner rendez-vous au marché du livre d'occasion qui propose un grand nombre de stands de tous genres.

Le marché du livre pour la jeunesse, Books for Kids, se tient au Centre Prince Henri ou d'innombrables stands joliment décorés vous invitent à déambuler.

Enfin, un large programme de lectures pour toutes les tranches d'âge est proposé à la Maison Dufaing et au premier étage du Centre Prince Henri tout au long du week-end des Walfer Bicherdeeg.

Qui dit Walfer Bicherdeeg dit également moment convivial en famille ou entre amis. Des spécialités du monde entier sont offertes au Food Village. En collaboration avec les COOPÉRATIONS Wiltz, de la musique live au piano assure une ambiance agréable dans le Kaffistuff.

Nous dévoilerons sous peu le thème des Walfer Bicherdeeg de cette année et nous vous attendrons avec impatience le weekend des 18 et 19 novembre 2023 pour une nouvelle édition.

Et n'oubliez pas d'emporter votre sac pour rentrer à la maison les bras chargés de livres, car cette manifestation s'inscrit dans le concept durable « Green event – Mir engageieren eis ».

Nous vous invitons à consulter régulièrement le site [bicherdeeg.lu](http://bicherdeeg.lu) pour découvrir toutes les nouveautés.

[www.bicherdeeg.lu](http://www.bicherdeeg.lu)

📷 : walferbicherdeeg



## CAFÉ DE LANGUE

Le café de langue en luxembourgeois : pour beaucoup, il s'agit déjà d'un événement incontournable à Walferdange. L'idée est de créer un espace d'échanges et de rencontres autour de la langue luxembourgeoise, dans un cadre convivial et agréable. Que vous soyez en plein apprentissage du luxembourgeois ou qu'il s'agisse de votre langue maternelle, tout le monde y est le bienvenu ! Organisé par la commission d'intégration de la commune chaque deuxième mercredi du mois, il accueille les intéressés de 19h à 21h dans les locaux du Centre Princesse Amélie (sauf pendant les vacances scolaires).



## BIOMAART

Trois fois par an, la commune de Walferdange organise son « Biomaart » avec une large offre de produits bio venant de producteurs locaux et régionaux : vins, crémants, charcuterie, fruits, légumes et bien davantage.

C'est un véritable lieu de rencontre qui permet aux visiteurs de chaque tranche d'âge de passer un moment convivial. Venez donc nombreux le 25 mars, 17 juin et 23 septembre 2023.

## WALFER VOLLEKSLAF

1<sup>ER</sup> OCTOBRE 2023

Cette course familiale traditionnelle accueille environ 2 000 participants : depuis 47 ans, elle se déroule en octobre dans la vallée de l'Alzette.

Le parcours principal est d'une distance de 12 km, longeant l'Alzette. Le « Jogging-Vollekslaf », qui s'étend sur 5,5 km, est également adapté aux coureurs débutants.

Par ailleurs, les plus petits peuvent montrer leur savoir-faire lors du « Minilaf » sur une distance de 1 000 mètres tandis que les adolescents âgés de 12 à 17 ans peuvent parcourir 5,5 km lors de la course junior.

**Walfer Vollekslaf a.s.b.l.**  
[www.walfy.lu](http://www.walfy.lu)





## UN PEU D'HISTOIRE

Les origines de la commune remontent à l'époque des Celtes et des Romains, comme le prouvent plusieurs sites archéologiques importants tels que la villa romaine à Helmsange ou les « Raschpëtzer ». Au cours de la période franque et au haut Moyen Âge, les villages de Bereldange, Helmsange et Walferdange ont peu à peu fait leur apparition. Ceux-ci constituent l'actuelle commune. Jusqu'à la Révolution française, ces trois localités formaient trois seigneuries foncières. Walferdange devint une paroisse autonome en 1843 et une commune autonome en 1850. De 1850 à 1879, Walferdange était le lieu de résidence du Prince Henri des Pays-Bas, lieutenant de son frère Guillaume III, roi des Pays-Bas et grand-duc de Luxembourg.

## ÉGLISE

L'église de Walferdange, construite entre 1845 et 1852, présente une façade classique agrémentée de deux niches qui abritent des statues du père Kolbe et de Sainte-Thérèse de Lisieux. À l'intérieur, quelques œuvres d'art méritent notre attention : les autels latéraux et les statues de Saint-Ignace et de Saint-François-Xavier en provenance de la cathédrale de Luxembourg ; la peinture de la voûte du chœur, représentant la Sainte Trinité et datant du début du XX<sup>e</sup> siècle ; le chemin de croix et la tapisserie dans le chœur, œuvres réalisées récemment.

Les horaires de la messe catholique et davantage d'informations sont disponibles sur :

[www.cathol.lu/steesel-walfer](http://www.cathol.lu/steesel-walfer)



Église de Walferdange



En face de la gare, le monument « Les traces ineffaçables de l'être humain » rappelle le destin des Juifs de Walferdange durant la Seconde Guerre mondiale.

## MONUMENTS

Le monument « Les traces ineffaçables de l'être humain » a été inauguré le 24 septembre 2017. Il est situé dans le voisinage immédiat de la rue Charles Rausch.

## ARCHÉOLOGIE



La stèle « La grève des élèves-institutrices de l'École normale de Walferdange – 2 septembre 1942 » est le mémorial le plus récent sur le territoire de la commune. Elle a été inaugurée en octobre 2022 et se trouve à proximité du rond-point des Roses.

► Mémorial « La grève des élèves-institutrices de l'école normale de Walferdange – 2 septembre 1942 »



► Pierre commémorative dédiée aux Enrôlés de force, square de la Jeunesse sacrifiée



► Monument aux Morts sur la place des Martyrs en 2019.

La pierre commémorative « À la Mémoire des Enrôlés de Force – Walferdange – 1940-1945 » se trouve sur le square de la Jeunesse sacrifiée, espace côtoyant la place de la Mairie et jouxtant le bâtiment scolaire de l'école fondamentale de Walferdange.

Le « Monument aux Morts », inauguré en 1949, se situe sur la place des Martyrs à proximité de la Maison Dufaing.

### RASCHPËTZER

Le qanat des « Raschpëtzer » se trouve dans la forêt de Helmsange, là où vous pourrez notamment faire de belles promenades. C'est un impressionnant aqueduc souterrain de la période romaine captant encore de l'eau aujourd'hui. Sa longueur totale est d'environ 600 mètres, dont 340 mètres ont été explorés et sa profondeur atteint 36 mètres sous terre.

Certaines parties des « Raschpëtzer » ont été reconstruites ou adaptées pour assurer leur préservation et les rendre accessibles au public. Les couvercles en acier des deux puits sont pourvus de fenêtres en verre, ce qui permet aux visiteurs d'en voir l'intérieur et d'observer l'eau ruisselant dans les conduits.

### VILLA ROMAINE

Le site archéologique au pied du « Sonneberg » à Helmsange n'a été reconnu dans toute son étendue et toute son importance qu'au cours des années 1990-1994. Le début des recherches archéologiques coïncide avec le commencement des travaux préparatifs effectués pour la réalisation d'un lotissement écologique par le Fonds du logement. Avec une étendue totale de près de 100 m de long sur plus de 50 m de large et comportant près de 50 pièces différentes au seul rez-de-chaussée, la résidence de la villa romaine de Helmsange constitue un vrai palais. Elle est à classer parmi un groupe restreint de villas de luxe en territoire trévire.

Vous trouverez de plus amples informations sur : [www.walfer.lu](http://www.walfer.lu)



► Raschpëtzer





Renaturation de l'Alzette

## NATURE

### SONNEBIERG

Le « SonnebiERG » se situe à Helmsange, à l'est de l'Alzette. Sa position centrale dans le Keuper à marnolites, l'alternance de marnes datant du Trias avec des bancs de dolomies et son exposition au sud-ouest font du « SonnebiERG » un site exceptionnel. Par temps chaud, sa surface sèche éclate, rappelant une steppe. La pluie gonfle en revanche la terre glaiseuse de manière à la rendre glissante et collante.

150 plantes différentes ont été répertoriées au « SonnebiERG ». Beaucoup d'espèces rares font partie de cette extrême richesse floristique. Parmi ces espèces précieuses, on trouve par exemple une bonne douzaine de variétés d'orchidées.

Ce site est classé en zone protégée d'intérêt écologique et paysager.

### RENATURATION

Le site ayant fait l'objet de l'aménagement écologique se situe au centre du Luxembourg et occupe une surface de 12 hectares sur les territoires des communes de Walferdange et de Steinsel. Les objectifs principaux poursuivis dans la vallée de l'Alzette sont la conservation, la restauration et le développement des habitats naturels afin de les rendre accueillants tout d'abord pour certaines espèces d'oiseaux, mais aussi pour des plantes et d'autres animaux sauvages dont certains sont devenus rares au niveau national. La renaturation est aussi un moyen de protection contre les inondations.



# COURS DE LANGUES

Les cours de langues pour adultes sont organisés par les 5 communes de la Vallée de l'Alzette (Walferdange, Steinsel, Lorentzweiler, Lintgen et Mersch).

**COURS DE LUXEMBOURGEOIS**  
**COURS D'ALLEMAND**  
**COURS DE FRANÇAIS**  
**COURS D'ANGLAIS**

Les inscriptions se font par e-mail à [coursdelangues@walfer.lu](mailto:coursdelangues@walfer.lu) et les paiements se font uniquement par virement.



Pour toute information concernant le prix et les disponibilités, veuillez consulter notre site Internet ([www.walfer.lu](http://www.walfer.lu)) où vous trouverez le planning des cours en format PDF téléchargeable.

**Contact :**  
M. Almeida // Tél. 33 01 44 - 207  
E-mail : [coursdelangues@walfer.lu](mailto:coursdelangues@walfer.lu)

## CULTURE

# CULTURE

L'image du corbeau croassant sur le mur du centre culturel et artistique « Culture à Walferdange » (CAW) attire immédiatement le regard. C'est dans ce bâtiment situé non loin du rond-point des Roses en centre-ville que bat le cœur culturel de la commune. Le CAW est non seulement un splendide lieu d'exposition d'art, mais est également considéré comme



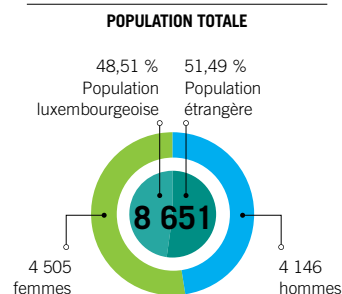
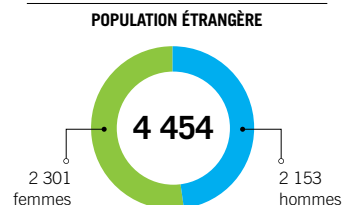
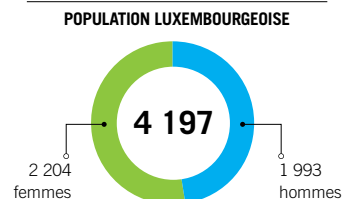
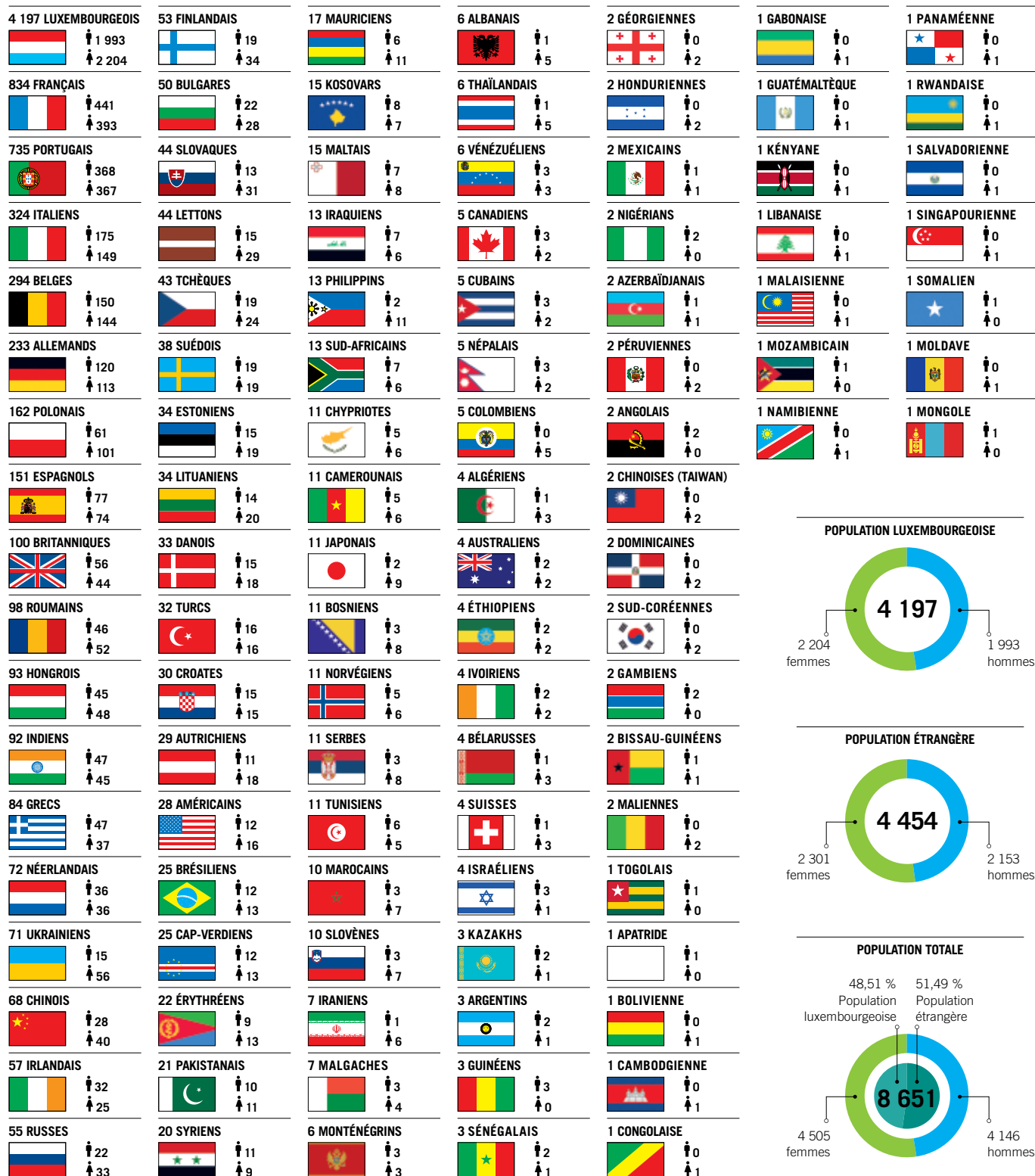
un espace de rencontre passionnant pour les esprits créatifs et les talents nouveaux et établis de la scène artistique. L'art se nourrit de sa diversité thématique et stylistique, le CAW se montre ouvert à toutes les formes d'art : peinture, photographie, artisanat, mode, sculpture y trouvent leur place. Nous souhaitons à tous les visiteurs une agréable découverte !

[www.caw-walfer.lu](http://www.caw-walfer.lu)

# UNE COMMUNE MULTICULTURELLE

## 104 NATIONALITÉS SONT REPRÉSENTÉES

(source : Administration communale de Walferdange, chiffres arrêtés au 10 octobre 2022)







# CRÈCHE DE WALFERDANGE A.S.B.L.

Depuis 2001, les tout-petits peuvent profiter de la crèche « Am Beienhaischen » qui accueille actuellement 48 enfants.  
Les responsables accueillent les nouveaux venus et se chargent de la communication avec les parents.

**Adresse :** 98a, route de Luxembourg, L-7240 Bereldange  
**Tél.** 26 33 50 00  
**E-mail :** [info@ambeienhaischen.lu](mailto:info@ambeienhaischen.lu)  
**www.ambeienhaischen.lu**

De plus, plusieurs crèches privées se trouvent sur le territoire de la commune.



Crèche de Walferdange « Am Beienhaischen »



## BABY-GYM

### GYMNASTIQUE POUR ENFANTS DE 18 MOIS À 4 ANS

**Lieu :** hall omnisports Walferdange  
**Organisateur :** Mammen hëllef Mammen Walfer a.s.b.l.  
**Contact :** Sophie Bubel // Tél. 33 31 24 // 621 645 827

# AIRES DE JEUX À WALFERDANGE

La commune de Walferdange possède un grand nombre d'aires de jeux réparties dans tout le village.

Par exemple :

- Près de la rue des Nations Unies
- Près de la place de la Mairie
- Près de la route du Luxembourg
- Près de la cité J.F. Kennedy
- Près de la rue de l'Europe
- Près de la rue An de Burfelder

Retrouvez toutes les aires de jeux dans le plan qui se situe au milieu de l'Annuaire avec l'icône



## SERVICE SOCIAL & BABYSITTING

### Office social :

Les assistants sociaux sont joignables du lundi au vendredi pendant les heures de bureau à l'Office social, par téléphone, par fax ou par e-mail. En cas d'absence, prière de laisser votre n° de téléphone et un message sur le répondeur et les assistants sociaux vous recontacteront. Les consultations ont lieu sur rendez-vous. Les assistants sociaux se déplacent chez vous au besoin. Vous trouverez leurs numéros de téléphone à la page 7.

### Babysitting :

Pour tous les parents résidents de la commune, une liste des babysitters est disponible auprès du service social au 33 01 44 230 ou par e-mail à [servicesocial@walfer.lu](mailto:servicesocial@walfer.lu). Nos babysitters ont tous accompli avec succès un cours de formation organisé par l'Administration communale et l'Office social de Walferdange en collaboration avec « Erzéiongs- a Familljeberodung » de AFP-Solidarité-Famille a.s.b.l.

### Ligue médico-sociale :

Un service de consultation pour nourrissons fonctionne en collaboration avec la Ligue médico-sociale le 1<sup>er</sup> et le 3<sup>e</sup> lundi du mois de 9h à 11h30 au rez-de-chaussée du bâtiment scolaire de l'école fondamentale à Bereldange, 104, route de Luxembourg. Des séances Info-Santé sont régulièrement organisées, cf. sur le site [www.ligue.lu](http://www.ligue.lu) ou par téléphone au 48 83 33 - 1.

## PERIODEBOX / BOÎTES PÉRIODIQUES

### Periodebox / Boîtes périodiques :

Le collège échevinal a décidé de faire de Walferdange la première commune du pays à prendre l'initiative de mettre gratuitement à disposition des articles d'hygiène tels que des tampons, des serviettes hygiéniques (les deux produits sont en coton 100 % biologique) et des coupes menstruelles dans l'ensemble des toilettes publiques. Cela permet d'aider toute personne ayant ses règles de façon inattendue, ou qui n'a peut-être pas les moyens d'acheter des produits d'hygiène au cours du mois.



## JUGENDHAUS WOODSTOCK MAISON DES JEUNES WOODSTOCK

La Maison des Jeunes Woodstock est une maison ouverte à tous les jeunes de 12 à 30 ans. Une équipe éducative travaille en permanence sur place pour proposer aux jeunes : un espace détente et un espace jeux, des activités ludiques, créatives et sportives, un accompagnement individuel (travail, famille, prévention), des formations, ainsi qu'un espace ouvert aux propositions et projets des jeunes. L'entrée est gratuite et la participation aux différentes activités est proposée à un coût modéré. Ouverte du lundi au vendredi de 12h à 20h et samedi de 10h à 18h.

**Adresse :** 60, rue de Steinsel, L-7254 Bereldange

**Tél.** 33 16 41 / 691 331 641

**E-mail :** [contact@woodstock.lu](mailto:contact@woodstock.lu)

**f :** Jugendhaus Woodstock

**📷 :** jugendwoodstock

**www.woodstock.lu**



Une maison pleine d'idées et de créativité : la Maison des Jeunes Woodstock est un lieu d'accueil populaire destiné aux jeunes entre 12 et 30 ans.

## NIGHT CARD



La « Night Card » est exclusivement réservée aux habitants de la commune de Walferdange de 16 ans à 26 ans inclus. Les demandes pour l'obtention d'une carte « Night Rider » peuvent être introduites soit à la réception de la commune de Walferdange, soit auprès du Biergercenter de la commune sur présentation d'une pièce d'identité, par le demandeur majeur ou par le tuteur du demandeur mineur, au prix de 25 €. Grâce à cette carte, il vous est possible de profiter des services du « Night Rider » tout au long de l'année. Le « Night Rider » s'adapte entièrement à votre demande et vous amène où vous voulez. La « Night Card » est uniquement valable sur les trajets depuis la commune de Walferdange et/ou à destination de la commune de Walferdange. Avec cette carte, les trajets en « Night Rider » sont gratuits. Le « Night Rider » peut être réservé sur le site Internet [www.nightrider.lu](http://www.nightrider.lu) ou par téléphone au numéro payant 90 07 10 10 (3 cts/minute du lundi au jeudi de 8h à 18h, le vendredi et le samedi de 8h à 5h du matin). L'heure à laquelle on vient vous chercher vous est confirmée lors de votre réservation. Votre trajet est normalement combiné avec celui d'autres passagers, ce qui peut retarder l'heure prévue de 10 minutes au maximum.

**Plus d'informations :**

**[www.nightrider.lu](http://www.nightrider.lu)**

**[www.walfer.lu/service/night-rider-nightcard](http://www.walfer.lu/service/night-rider-nightcard)**

**Tél. 9007 10 10 // [help@nightrider.lu](mailto:help@nightrider.lu)**

**Commune de Walferdange :**

**[population@walfer.lu](mailto:population@walfer.lu)**



## CLUB HAUS AM BECHELER

Chaque mois, le Club Haus Am Becheler propose à toute personne intéressée de plus de 50 ans une multitude d'activités : des conférences, des voyages d'études au Luxembourg ou à l'étranger ainsi que des cours de sport, d'art, de langues ou de musique. De plus, les Walfer Senioren vous invitent cordialement à la table des habitués tous les mardis après-midi dans la salle polyvalente du Club Haus Am Becheler. Du lundi au vendredi à 12h, vous avez la possibilité de venir déguster le menu du jour. Veuillez réserver votre place au moins deux jours à l'avance au 33 40 10 1.

**Adresse :** 15a, Am Becheler, L-7213 Bereldange  
**Tél.** 33 40 10 1  
**www.clubhaiser.lu/clubhaus-am-becheler**



## D'WISSBEIEN (CIGL)

Assistance à domicile pour les résidents de plus de 60 ans de la commune de Walferdange et/ou résidents dépendants ou convalescents. Le Service de proximité d'Wissbeien propose un soutien régulier ou ponctuel dans les petits travaux de jardinage et saisonniers, les petits travaux de rénovation et réparation et/ou sanitaires. L'équipe d'aide à la personne prend en charge les interventions d'aide-ménagère, les commissions pour les clients, ainsi que les travaux de rangement et d'entretien du linge. Un service d'intervention en cas de verglas et/ou chute de neige est également proposé sur inscription.

Lundi-vendredi de 8h à 12h et de 13h à 16h  
**Adresse :** 89b, rue de l'Église, L-7224 Walferdange  
 walferdange@cig.lu // **Tél.** 26 33 16 52 // **www.ciglwalfer.lu**

## REPAS SUR ROUES

Le principe du « Repas sur roues » est la livraison d'un repas chaud au domicile de toute personne âgée d'au moins 65 ans ou de toute personne handicapée. Les repas peuvent être commandés quotidiennement et sont livrés les jours ouvrables souhaités par le client entre 7h30 et 12h.

Grâce au service « Repas sur roues » de SERVIOR, il est possible de profiter de plats fraîchement préparés et équilibrés sans devoir cuisiner soi-même ou même faire des courses.

Pour vous inscrire ou pour plus d'informations, veuillez contacter le secrétariat du Haus Am Becheler au 33 40 10 1 ou par mail ([becheler@50-plus.lu](mailto:becheler@50-plus.lu)).

## LOGEMENT 3<sup>E</sup> ÂGE

Les seniors de plus de 65 ans peuvent louer un appartement adapté à leurs besoins dans la résidence Haus Am Becheler à Bereldange. L'Administration communale de Walferdange a par ailleurs acquis 26 chambres au Centre intégré pour personnes âgées de Niederanven et dispose également depuis 2008 de 12 droits d'entrée au Centre intégré pour personnes âgées Ste Elisabeth am Park. Cet établissement se trouve sur l'ancien site de la Clinique Ste Elisabeth à Luxembourg.

Depuis son ouverture en 2007, la commune dispose également de 5 droits d'entrée dans la Maison de séjour et de soins Beim Goldknapp (Association Luxembourg Alzheimer) à Erpeldange. Pour tout renseignement, veuillez contacter le service social communal au 33 01 44 - 224 ou par mail à [servicesocial@walfer.lu](mailto:servicesocial@walfer.lu)

### BON À SAVOIR

#### HAUS AM BECHELER

15a, Am Becheler // L-7213 Bereldange // **Tél.** 33 40 10 - 1

#### CIPA GRÉNGEWALD

(CENTRE INTÉGRÉ POUR PERSONNES ÂGÉES)

8, Routscheed // L-6939 Niederanven // **Tél.** 34 72 70 - 1

#### CIPA STE ELISABETH AM PARK

(CENTRE INTÉGRÉ POUR PERSONNES ÂGÉES)

19, avenue Emile Reuter // L-2420 Luxembourg  
**Tél.** 27 45 - 9000

#### MAISON DE SÉJOUR ET DE SOINS BEIM GOLDKNAPP

8, Gruefwée // L-9147 Erpeldange // Ettelbruck  
**Tél.** 26 00 71

## PIDAL

La PIDAL (Piscine intercommunale de l'Alzette) est le lieu de bien-être pour tous vos sens des communes de Lorentzweiler, Steinsel et Walferdange. La piscine dispose de deux bassins dans lesquels les clients peuvent venir nager et s'amuser. Une grande pelouse avec une aire de jeux ainsi qu'une pataugeoire complètent l'offre. Le nouveau centre de fitness propose un grand éventail de machines de fitness nouvelle génération qui permettent de suivre un programme adapté et ciblé. Les coaches sportifs qualifiés aident leurs clients à trouver le programme adéquat et sont disponibles pour des conseils nutritionnels. Le département spa/wellness compte sept salles de traitement pour des massages ainsi que d'autres soins de beauté. L'espace sauna propose des installations de saunas uniques : le sauna classique, le hammam oriental, les saunas finlandais avec feu de bois très agréable dans des maisonnettes en fuste ainsi que le bassin d'eau froide. Le restaurant « Aux Berges » offre une gastronomie d'exception.

Plus d'informations sur [www.pidal.lu](http://www.pidal.lu)



■ PIDAL (Piscine intercommunale de l'Alzette)

## LES TERRAINS SPORTIFS

Un terrain multisport ouvert au public est accessible par la rue des Nations Unies à Helmsange.

### « FITNESS OUTDOOR 3<sup>E</sup> ÂGE »

Sur le site de la maison de retraite « Am Becheler » dans la zone verte près du terrain de pétanque, les seniors ont désormais accès à des agrès spécialement conçus pour eux : un pont de motricité, un double pédalier et un combiné senior.

### PARCOURS FITNESS (« TRIM PARCOURS »)

Deux parcours de fitness se trouvent dans la forêt de Helmsange (accès via rue Prince Henri, direction Stafelter) et de Bereldange (accès via rue de la Forêt).

### BALANÇOIRE POUR PERSONNES À MOBILITÉ RÉDUITE

Cette infrastructure a également été inaugurée en 2019 et permet aux enfants de s'installer directement sur la balançoire avec leur chaise roulante et de se balancer. Ce projet avait été présenté au préalable aux responsables du Tricentenaire, qui se sont montrés très enthousiastes à l'égard de l'initiative. Cette balançoire se trouve juste à côté de la plaine de jeux aux abords de la rue des Nations Unies à Helmsange.

Veuillez consulter le lien suivant afin d'obtenir plus d'informations : [www.walfer.lu](http://www.walfer.lu)



### BON À SAVOIR

Une liste détaillée des clubs de sports présents à Walferdange peut être consultée sur : [www.walfer.lu](http://www.walfer.lu)

# PARCS POUR CHIENS (HONDSWISS)

Deux parcs pour chiens sont ouverts au sein de la commune de Walferdange. Chaque parc occupe une surface d'environ 600 m<sup>2</sup> totalement clôturée. L'accès se fait par une zone de transition (couloir d'accès) afin d'éviter à un chien déjà présent de pouvoir s'échapper.

Ces enclos sont équipés de bancs, de poubelles et de distributeurs de sachets pour déjections canines ainsi que d'un panneau d'information.

Pour rappel, le but de ces parcs à chiens est de permettre aux chiens de se rencontrer, de se dépenser et de se déplacer en toute liberté, ce n'est donc pas un toilettage pour chiens !

Merci aux propriétaires de chiens de bien vouloir ramasser les déjections canines de leur animal de compagnie.

Ces parcs se trouvent à Walferdange, cité Grande-Duchesse Charlotte, et à Helmsange juste au début de la passerelle Elterstrachen du côté de la rue de l'Alzette (près du parking de tennis).



Parc pour chiens à Helmsange



## BICHERSCHAF

Le « Walfer Bicherschaf » est ouvert du lundi au samedi de 8h à 20h.

Il est situé sur la place de la Mairie, juste à côté de la maison communale.

Le concept est de prendre, de déposer ou d'échanger au maximum deux livres à l'intérieur de cette cabine téléphonique rénovée en bibliothèque miniature, et ce, gratuitement, sans inscription et pour le plus grand plaisir des lecteurs.

Pour rappel, le « Walfer Bicherschaf » n'est pas un dépôt de recyclage. Il est donc inutile d'y laisser des livres prévus pour la poubelle. À savoir, cet endroit est prévu uniquement pour les livres et non pour les magazines...

Merci de respecter cette bibliothèque et de n'y déposer que des livres.

## BICHERBUS

Le « Bicherbus » est une bibliothèque sur roues mise en place par la Bibliothèque nationale du Luxembourg, qui parcourt l'ensemble du pays en 15 tournées hebdomadaires et dessert 83 localités luxembourgeoises.

Celui-ci s'arrête une à deux fois par mois à l'arrêt rue Paul Elvinger à Helmsange.

Pour avoir accès aux prochaines dates et pour plus d'informations, vous pouvez vous rendre sur [www.walfer.lu](http://www.walfer.lu) ou sur [www.bicherbus.lu](http://www.bicherbus.lu)



## L'ÉCOLE FONDAMENTALE DE WALFERDANGE

[www.walferschoul.lu](http://www.walferschoul.lu)

La commune de Walferdange dispose de trois bâtiments scolaires : à Walferdange, à Bereldange et à Helmsange.

### L'ÉCOLE DE WALFERDANGE :

Celle-ci accueille les classes de tous les cycles de l'enseignement fondamental, à l'exception du précoce. Cette école comprend trois salles de classe réservées au cycle 1 et 13 destinées aux élèves des cycles 2-4.

### L'ÉCOLE DE BERELDANGE :

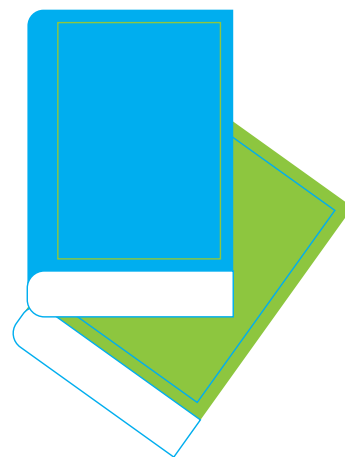
Elle accueille les classes du 1<sup>er</sup> au 3<sup>e</sup> cycle de l'enseignement fondamental, à l'exception du précoce. Le bâtiment dispose de quatre salles de classe pour les élèves du cycle 1 et de sept salles pour les élèves des cycles 2-3.

### L'ÉCOLE DE HELMSANGE :

C'est le seul bâtiment scolaire de la commune de Walferdange qui accueille les classes du 1<sup>er</sup> cycle depuis l'éducation précoce jusqu'au 3<sup>e</sup> cycle. Quatre salles de classe sont destinées au précoce, quatre salles au cycle 1 et neuf salles aux cycles 2-3. Elle comprend également des installations modernes telles qu'un nouveau complexe sportif (depuis 2018).

Vous trouverez plus d'informations concernant l'enseignement au sein de Walferdange dans la brochure scolaire « Eis Schoul 2022-2023 », distribuée chaque année à la rentrée aux écoles, mais aussi sur Internet :

[www.walfer.lu](http://www.walfer.lu)



## LA MAISON RELAIS WALFER

Les sites de la Maison Relais Walfer se trouvent, comme les écoles, à Walferdange, Bereldange et Helmsange.

Ils s'adressent aux enfants de l'enseignement fondamental et fonctionnent pendant la journée en dehors des heures de classe. Là-bas, les éducatrices prennent soin des enfants, par exemple en leur apportant une aide aux devoirs et en proposant une multitude d'activités variées.

# RÉPARTITION DES CLASSES

## BÂTIMENT SCOLAIRE DE BERELDANGE

Cycle 1	Préscolaire - a	M <sup>me</sup> GOETZINGER Danièle	33 15 84 - 28
	Préscolaire - b	M <sup>me</sup> RIES Sharon	33 15 84 - 27
	Préscolaire - c	M <sup>me</sup> UGEN Christiane	33 15 84 - 22
	Préscolaire - d	M <sup>me</sup> LANGERS Maeva	33 15 84 - 26
Cycle 2	1 <sup>re</sup> année - a	M <sup>me</sup> KLEIN Yasmine	33 15 84 - 25
	1 <sup>re</sup> année - b	M <sup>me</sup> LANNERS Cathy / M. HILBERT Ralph	33 15 84 - 23
	2 <sup>e</sup> année - a	M. KIPS Sam	33 15 84 - 37
	2 <sup>e</sup> année - b	M <sup>mes</sup> SCHWARTZ Myriam / SIEBENALER Fiona	33 15 84 - 21
Cycle 3	3 <sup>e</sup> année - a	M. VOHRA Sajiva	33 15 84 - 30
	3 <sup>e</sup> année - b	M <sup>me</sup> BRENTJENS Sandy	33 15 84 - 24
	4 <sup>e</sup> année	M <sup>me</sup> GASPERI Emanuelle	33 15 84 - 46

## BÂTIMENT SCOLAIRE DE HELMSANGE

Cycle 1	Précoce - a	M <sup>mes</sup> THILL Pascale / MINY Isabelle / LUDES Marianne	33 97 13 - 25
	Précoce - b	M <sup>mes</sup> WAGNER Danielle / SCHROEDER Manon / HOMBERT Anouk	33 97 13 - 27
	Précoce - c	M <sup>mes</sup> LUCAS Stéphanie / KINN Sandy	33 97 13 - 26
	Précoce - d	M <sup>mes</sup> HOFFMANN Anne / NEUENS Jill	33 97 13 - 71
	Préscolaire - a	M <sup>me</sup> BENDELS Christiane	33 97 13 - 24
	Préscolaire - b	M <sup>me</sup> LUDWIG Marnie	33 97 13 - 23
	Préscolaire - c	M <sup>me</sup> MAGALHAES BARBOSA Sandra	33 97 13 - 21
	Préscolaire - d	M <sup>me</sup> DA COSTA BATISTA Magali	33 97 13 - 28
Cycle 2	1 <sup>re</sup> année - a	M <sup>me</sup> PAUWELS Carol / M. CALDARELLA Marvin	33 97 13 - 30
	1 <sup>re</sup> année - b	M <sup>me</sup> MODAFF Jessica	33 97 13 - 32
	2 <sup>e</sup> année - a	M <sup>me</sup> FERRON Nathalie	33 97 13 - 22
	2 <sup>e</sup> année - b	M <sup>mes</sup> PIRON Chantal / KARLE Marie-Hélène	33 97 13 - 18
	2 <sup>e</sup> année - c	M <sup>me</sup> MARX Romaine	33 97 13 - 14
Cycle 3	3 <sup>e</sup> année - a	M <sup>me</sup> DIESBURG Danièle	33 97 13 - 17
	3 <sup>e</sup> année - b	M <sup>me</sup> KÜNSCH Joëlle	33 97 13 - 70
	4 <sup>e</sup> année - a	M. WARISSE Jean-Paul / M <sup>me</sup> MAAS Pascale	33 97 13 - 38
	4 <sup>e</sup> année - b	M <sup>me</sup> FRANK Danielle	33 97 13 - 16

## BÂTIMENT SCOLAIRE DE WALFERDANGE

Cycle 1	Préscolaire - a	M <sup>me</sup> MALGET Malou	33 01 44 - 220
	Préscolaire - b	M <sup>mes</sup> MELCHER Cindy / MEDERNACH Marie	33 01 44 - 220
	Préscolaire - c	M <sup>me</sup> HIERZIG Nathalie	33 01 44 - 388
Cycle 2	1 <sup>re</sup> primaire	M. DAHM Jacques	33 01 44 - 387
	2 <sup>e</sup> primaire	M <sup>me</sup> SCHLOESSER Catherine	33 01 44 - 386
Cycle 3	3 <sup>e</sup> primaire - a	M <sup>mes</sup> THOMMES Liz / BRÜCK Vanessa	33 01 44 - 393
	3 <sup>e</sup> primaire - b	M <sup>me</sup> LOHR Yannick	33 01 44 - 388
	4 <sup>e</sup> primaire	M <sup>me</sup> SCHOLTES Sharon	33 01 44 - 392
Cycle 4	5 <sup>e</sup> primaire - a	M. KRIER Mathieu	33 01 44 - 223
	5 <sup>e</sup> primaire - b	M. COURTE Daniel	33 01 44 - 381
	5 <sup>e</sup> primaire - c	M <sup>me</sup> WINANT Jennifer	33 01 44 - 385
	5 <sup>e</sup> primaire - d	M <sup>me</sup> FAGGIANI Jill	33 01 44 - 286
	6 <sup>e</sup> primaire - a	M <sup>me</sup> MERTENS Michèle	33 01 44 - 390
	6 <sup>e</sup> primaire - b	M <sup>me</sup> BOULANGER Indra	33 01 44 - 382
	6 <sup>e</sup> primaire - c	M <sup>me</sup> SKRIJELJ Arnela	33 01 44 - 395
	6 <sup>e</sup> primaire - d	M. HEIDRICH Benjamin	33 01 44 - 394

# LE COLLÈGE ÉCHEVINAL



**Bourgmestre**  
FRANÇOIS SAUBER



**Échevin**  
MICHEL FEIDT



**Échevine**  
JESSIE THILL

# LE CONSEIL COMMUNAL



**Conseillère**  
MARIE-ANNE  
EIDEN-RENCKENS



**Conseiller**  
NICOLAS WIOT



**Conseiller**  
ALAIN WEINS



**Conseillère**  
HENOKÉ  
COURTE-WOLDE MEDHIN



**Conseillère**  
JOSÉE  
ALTMANN-FRIDERES



**Conseiller**  
LAURENT SCHANCK



**Conseiller**  
ALEX DONNERSBACH



**Conseillère**  
EDMÉE  
SCHMIT-STREFF



**Conseillère**  
ELIANE IRTHUM



**Conseiller**  
GUY URBANY



## COMMISSIONS COMMUNALES CONSULTATIVES COMMISSIONS OBLIGATOIRES

### Comité de jumelage

- EIDEN-RENCKENS MARIE-ANNE

### Commission de la famille, du troisième âge et sociale

- HOFFMANN FRANCINE
- CARBON-FRISCH CLODE

### Commission consultative d'intégration

- GOSLINGS-KANTERS RICKY
- DREIS CHRISTIANE

### Commission de la culture et du tourisme

- WEYER GEORGES
- BREUER-BRANDENBURGER SIMONE

### Commission de la jeunesse, de l'enfance et des infrastructures pour jeunes

- THILL JESSIE
- DONNERSBACH ALEX
- FLESC VIC

### Commission de l'égalité des chances et des personnes en situation de handicap

- GOSLINGS-KANTERS RICKY
- HENNES-SCHAULS MARIE-ROSE

### Equipe Pacte Nature

- JESSIE THILL

### Commission de surveillance des cours de musique

- GOSLINGS-KANTERS RICKY
- MULLER YVES

### Commission des bâtisses et de l'aménagement

- SCHMIT-STREFF EDMÉE
- SCHODER GILLES

### Commission des loyers

- SAUBER FRANÇOIS
- DELMARQUE PATRICK

### Commission des sports et des loisirs

- BREUER ROMAIN
- GRÜN-HANQUET MARIETTE

### Commission du développement durable, de la qualité de vie, de la mobilité et de la circulation

- URBANY GUY
- SCHAUL CLAUDE

### Commission scolaire

- SAUBER FRANÇOIS
- BOEVER ELISABETH

### Groupe de travail

« Fairtrade »

- SAUBER FRANÇOIS

### Groupe de travail « Raschpétzer »

- SAUBER MARCEL

### Equipe Climat

- JESSIE THILL

- PRÉSIDENT\*E
- SECRÉTAIRE

*Vous trouverez la liste des membres  
des différentes commissions communales sous :*

[www.walfer.lu](http://www.walfer.lu)

À VOTRE SERVICE

# DÉPARTEMENT ADMINISTRATIF



■ Sculpture de Jean Bichel à Helmsange

secretariat@walfer.lu  
Tél. 33 01 44 - 1



**Secrétaire communal /  
Coordinateur général**  
PATRICK DELMARQUE



**Secrétaire adjointe**  
CHRISTIANE DREIS

## ACCUEIL

reception@walfer.lu  
Tél. 33 01 44 - 1  
Fax 33 30 60 / 33 01 44 - 244



CARLOS DIAS  
DE ALMEIDA



LUC CONZEMIUS

## SECRÉTARIAT COMMUNAL

secretariat@walfer.lu  
Tél. 33 01 44 - 1



MIRNES SINANOVIC



JOËLLE STELMES



VIVIANE HECKER



VANESSA POSSING

## BIERGERCENTER

population@walfer.lu  
Tél. 33 01 44 - 256 / - 325 / - 241 / - 259 / - 233



Préposée  
FABIENNE WEITEN



MARC GOELFF



FRANÇOISE  
GALLINARO-GEISEN



DANIELLE GINTER



PATRICIA  
WEIMERSKIRCH

## ÉTAT CIVIL

etatscivil@walfer.lu  
Tél. 33 01 44 - 219



PEGGY HAAG



À VOTRE SERVICE

# DÉPARTEMENT ADMINISTRATIF

## SERVICE ENSEIGNEMENT

enseignement@walfer.lu  
Tél. 33 01 44 - 217

coursdelangues@walfer.lu // Tél. 33 01 44 - 207  
ecoledemusique@walfer.lu // Tél. 33 01 44 - 225



CHRISTIANE WIOT



KEVIN ALMEIDA  
TAVARES



YVES MULLER

## COMMUNICATION

communication@walfer.lu  
Tél. 33 01 44 - 261 / - 264



Chargée de  
communication

CLAUDINE TRAUDEN



CHRIS LAUER



GILLES HELLER

## RESSOURCES HUMAINES

personnel@walfer.lu  
Tél. 33 01 44 - 248



■ Maison Dufaing à Walferdange

## AGENTS MUNICIPAUX

[agent@walfer.lu](mailto:agent@walfer.lu)



**Chef de service**  
TESSY DEBRA



ERIC SCHMIT

## SERVICE IT

[informatique@walfer.lu](mailto:informatique@walfer.lu)



**Responsable  
informatique**  
DAVID MORILLO



DAWUD JUSUFOVIC

À VOTRE SERVICE

# DÉPARTEMENT FINANCIER



■ Tunnel PN17 à Walferdange

## RECETTE

[recette@walfer.lu](mailto:recette@walfer.lu)  
Tél. 33 01 44 - 1 / - 208



**Receveur communal**  
JEAN-CLAUDE  
RUPPERT



MARTINE KAMPHAUS

## FACTURATION

[facturation.eo@walfer.lu](mailto:facturation.eo@walfer.lu)  
Tél. 33 01 44 - 324



TÂNIA VIEIRA DA SILVA



# SERVICES AUXILIAIRES

## OFFICE SOCIAL

servicesocial@walfer.lu

Tél. 33 01 44 - 224 / - 279 / - 230 (matin)



Assistante  
d'hygiène sociale  
MONIQUE FERRING



Assistant social  
NAVJOT NEURAY



Secréariat  
PASCALE FIEGEN

## ARIS

(Agent Régional  
d'Inclusion Sociale)

aris@walfer.lu

Tél. 33 01 44 - 326



CHIARA TROMBETTA

## SERVICE BUS



LILIANA MARIA  
VILELA FIGUEIREDO



SANDY MAFFEI



YASMINE  
MEYER-DALSCHIED



MARIA AMÁLIA  
NEVES COELHO



PEGGY HAAG



SABINE TOUSSAINT

## CAW

caw@walfer.lu

Tél. 33 01 44 - 219

À VOTRE SERVICE

# DÉPARTEMENT TECHNIQUE

## COORDINATION DÉPARTEMENT TECHNIQUE

romain.beckers@walfer.lu  
Tél. 33 01 44 - 265



ROMAIN BECKERS



LAURENT LIVOIR

## SERVICE SÉCURITÉ

securite@walfer.lu  
Tél. 691 504 109



GUY SERRIG

## SERVICE URBANISME

urbanisme@walfer.lu  
Tél. 33 01 44 - 260 / 228 / 330



**Urbaniste**  
GILLES SCHODER



AE-REE SCHAMMO



RAFAELA SOARES

## ACCUEIL DÉPARTEMENT TECHNIQUE

ecologie@walfer.lu  
Tél. 33 01 44 - 333



DANIEL LIMA DE PINA

## SERVICE ÉCOLOGIQUE ET BÂTIMENTS

ecologie@walfer.lu / batiments@walfer.lu  
Tél. 33 01 44 - 265 / 691 789 622



ROMAIN BECKERS



ANDREAS VISSER

## SERVICE CONCIERGERIE

centreprincehenri@walfer.lu  
Tél. 621 130 065



GERSON  
COSTA RUIVO



JEFF COURTE



STEVE FOLSCHIED



MAXIME LIVOIR



NIK SAUBER

## SERVICE BÂTIMENTS - AGENTS D'ENTRETIEN



DANIELE ALLARD



MARIA ADELAIDE  
NEVES COELHO



MARIA DE LURDES  
MARQUES RODRIGUES



MICHELLE  
OESTREICHER



SABRINA DE BORGER



À VOTRE SERVICE

# DÉPARTEMENT TECHNIQUE

## SERVICE INDUSTRIEL

[industriel@walfer.lu](mailto:industriel@walfer.lu)

Tél. 27 33 46 - 1 / 691 526 901 / 691 504 281 // 621 189 321



Préposé

LAURENT LIVOIR



SÉBASTIEN KNECHT



ALAIN KOCH

## SERVICE INDUSTRIEL - RÉGIE COMMUNALE



ABILIO FERREIRA



MARCO RAMOS  
DA SILVA



ALBERTO PEREIRA  
MARTINS



AMÉLIO DE BRITO  
GARCIA



ANDRÉ HOLLENFELTZ



## ▀ Cadastre des arbres



VINCENT WINTER



CHRISTOPHE LANG



CLAUDE DIMMER



DANIEL SCHMIT



JOY NILLES



MARCELO DOS  
SANTOS FONSECA



MARCIO JOSÉ  
FERNANDES LAGE



MAURIZIO GASBARRO



MOISÉS DOS  
SANTOS FERREIRA



SAMUEL LEIROS  
COELHO



JEANNOT KONTZ



JOEL MARTINS  
ALVES FERREIRA



JOSÉ CARLOS NORTE



POL SCHAMBOURG



TIMOTEO FIGUEIREDO  
MARTINS



VICTOR FERNANDES  
DOS SANTOS



ANTONIO SARAIVA



STEVE DE BORGER

À VOTRE SERVICE

# ENCADREMENT EXTRA-SCOLAIRE

## CRÈCHE AM BEIENHAISCHEN

info@ambeienhaischen.lu  
Tél. 26 33 50 00



Chargée de direction  
ALESSANDRA RIMI

## MAISON RELAIS

maisonrelais@walfer.lu  
Tél. 33 15 84 50 / 691 710 223



Chargée de direction  
SABINE BIELEN

## JUGENDHAUS WOODSTOCK

contact@woodstock.lu  
Tél. 33 16 41



Chargée de direction  
NATHALIE NEUMANN

## 3<sup>e</sup> ÂGE

## CLUB HAUS AM BECHELER

becheler@50-plus.lu  
Tél. 33 40 10 - 1



Chargée de direction  
CHANTAL HEIN-ZIMMER



▀ Haus am Becheler à Walferdange



# AUTRES SERVICES

## SERVICE FORESTIER

gilles.lichtenberger@anf.etat.lu  
Tél. 621 202 132



Préposé forestier  
GILLES LICHTENBERGER

## CIGL

walferdange@cig.lu  
Tél. 26 33 16 52



Chargée de direction  
LOLA ARTIGAO



Chemin piéton rue Prince Henri à Helmsange

# LÉGISLATION EN VIGUEUR

## NAISSANCE (ÉTAT CIVIL)

Toute naissance doit être déclarée à l'officier de l'État civil du lieu de naissance. Cette déclaration doit être faite obligatoirement dans les cinq jours, en excluant celui de l'accouchement. Comme la plupart des accouchements se font soit à la maternité de l'État, soit à la clinique privée du Dr Bohler, la déclaration de naissance est à faire devant l'officier de l'État civil de la Ville de Luxembourg.



## MARIAGE (ÉTAT CIVIL)

Le mariage civil ne peut être célébré que dans la commune où l'un des deux conjoints a son domicile légal. En principe, les mariages sont célébrés le vendredi et l'officier de l'État civil en fixe l'heure. Les publications de mariage sont faites pendant dix jours consécutifs. Ces publications ne peuvent cependant être faites qu'après remise complète du dossier de mariage. Les ressortissants étrangers seront mariés d'après leur statut personnel. Tous les ressortissants luxembourgeois se mariant à l'étranger sont soumis à l'obligation de la publication préalable de leur projet de mariage.



## DÈCÈS (ÉTAT CIVIL)

L'acte de décès est dressé par l'officier de l'État civil du lieu de décès sur la déclaration d'un des plus proches parents ou d'un voisin ou, lorsqu'une personne est décédée hors de son domicile, de la personne chez qui elle est décédée, et sur la présentation d'un certificat médical constatant le décès. En dehors des cas prévus par le règlement de police, l'inhumation aura lieu au plus tôt 24 heures et au plus tard 72 heures après le décès. Numéro de permanence pour les déclarations de décès les samedis et les jours fériés (de 10h à 12h) : 691 509 694.



## CHANGEMENT D'ADRESSE (BIERGERCENTER)

Tout Luxembourgeois ou étranger qui vient établir sa résidence dans la commune doit se présenter au Biergercenter pour y faire sa déclaration. Tout Luxembourgeois ou étranger qui veut transférer sa résidence dans un autre pays, ou qui change de domicile à l'intérieur de la commune, doit en faire la déclaration au plus tard un jour avant son départ.



## PARTENARIAT (ÉTAT CIVIL)

Par partenariat, on entend une communauté de vie de deux personnes de sexe différent ou de même sexe, qui vivent en couple et qui ont fait une déclaration de partenariat.



Les deux partenaires qui souhaitent faire une déclaration de partenariat doivent se présenter personnellement devant l'officier de l'État civil de la commune du lieu de leur domicile ou de résidence commune. Les partenaires qui ont fait une déclaration de partenariat peuvent fixer les effets patrimoniaux du partenariat par une convention écrite entre eux. La convention peut être conclue ou modifiée à tout moment dès lors que les partenaires déclarent ou ont déclaré leur partenariat. Le partenariat prend fin : d'un commun accord par déclaration des deux partenaires, par la volonté de l'un des deux partenaires par une déclaration unilatérale (cette décision doit parvenir préalablement à l'autre partenaire par signification délivrée par un huissier de justice), par le mariage ou le décès de l'un des deux partenaires. La dénonciation du partenariat doit être faite personnellement devant l'officier de l'État civil qui a reçu la déclaration de partenariat, même si, depuis cette déclaration, les deux partenaires ont changé de domicile ou de résidence au Grand-Duché de Luxembourg ou ont transféré leur domicile ou leur résidence à l'étranger.

## ALLOCATIONS & SUBSIDES

L'Administration communale de Walferdange accorde à ses habitants les allocations et subsides suivants :



### ALLOCATIONS À CERTAINES CATÉGORIES DE FAMILLES

Ces allocations touchent les familles ayant au moins trois enfants âgés de moins de 18 ans, ou un ou plusieurs enfants de moins de 3 ans, ainsi que les familles ayant à leur charge au moins trois enfants pour lesquels elles touchent des allocations familiales. Ces allocations sont payées sur demande des familles concernées. Les allocations sont cumulatives. La demande est à réintroduire chaque année.

### ALLOCATION COMMUNALE DE VIE CHÈRE

Une allocation annuelle de vie chère est allouée aux personnes à faible revenu et/ou ayant obtenu l'accord de l'allocation de vie chère du Fonds National de Solidarité.

Tout renseignement supplémentaire pourra être obtenu auprès de l'Office social.

Tél. 33 01 44 - 230 (matin)

E-mail : [servicesocial@walfer.lu](mailto:servicesocial@walfer.lu)

### SUBVENTION DE LA TAXE DE RACCORDEMENT AU RÉSEAU DE GAZ NATUREL

L'Administration communale accorde à chaque demandeur une subvention unique correspondant à 50 % du montant de la taxe de raccordement au réseau de gaz naturel payée au fournisseur de gaz CREOS Luxembourg S.A.

### SUBSIDES POUR ÉTUDIANTS MÉRITANTS

Les étudiants qui habitent depuis au moins deux ans sur le territoire de la commune de Walferdange bénéficient d'un subside de 500 € :

- a) s'ils ont accompli avec succès deux années d'études universitaires ou supérieures,
- b) s'ils ont terminé avec succès un cycle complet d'études universitaires ou supérieures de deuxième cycle (p. ex. Master). L'étudiant ne doit pas avoir dépassé l'âge de 23 ans accomplis lors de la réussite aux études donnant droit à la première tranche du subside, et de 27 ans accomplis lors de la réussite aux études donnant droit à la deuxième tranche du subside. La demande est à introduire à l'Administration communale jusqu'au 31 décembre inclus de l'année de réussite aux études donnant droit au subside.

Formulaire de demande disponible à l'accueil de l'Administration communale ou sur notre site Internet [www.walfer.lu](http://www.walfer.lu)



## PASSEPORT BIOMÉTRIQUE (BIERGERCENTER)

Veuillez retrouver toutes les informations sur notre site Internet [www.walfer.lu](http://www.walfer.lu) sous la rubrique « Biergercenter ».

## DEMANDE D'UNE CARTE D'IDENTITÉ LUXEMBOURGEOISE

Veuillez retrouver toutes les informations sur notre site Internet [www.walfer.lu](http://www.walfer.lu) sous la rubrique « Biergercenter ».



## NATURALISATIONS, OPTION ET RECOUVREMENTS DE LA NATIONALITÉ LUXEMBOURGEOISE

### Obtenir la nationalité luxembourgeoise

Vous êtes résident de Walferdange ?

Les demandes et déclarations en vue de l'acquisition de la nationalité luxembourgeoise sont faites auprès de l'État civil de l'Administration communale de Walferdange.

### Modalités pratiques

Les candidats à la nationalité luxembourgeoise doivent comparaître en personne devant l'officier de l'État civil et joindre toutes les pièces exigées par la loi.



## MA VOIX, MON CHOIX POUR L'AVENIR DE MA COMMUNE

**11 JUIN 2023 :  
ÉLECTIONS COMMUNALES**

Chaque commune dispose d'un conseil communal, constitué par le bourgmestre, les échevins et les conseillers communaux. Ils sont élus directement, tous les six ans, par les citoyens.



**1** Lors des élections, je peux initier des changements. Je fais entendre ma voix pour les sujets qui me tiennent à cœur.

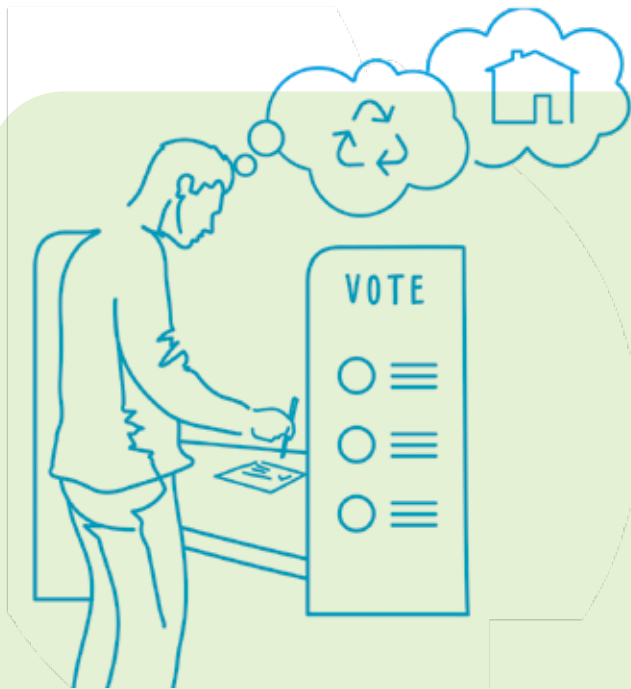
**2** Ma voix compte, parce que les élections sont décidées par les citoyens qui votent. Si je ne vote pas, les autres décideront pour moi.

**3** Ma commune est constituée de jeunes et personnes âgées, nouveaux arrivants et résidents établis, non-Luxembourgeois et Luxembourgeois. Avec ma voix, je m'engage pour moi-même, mes proches et le vivre-ensemble de tous les citoyens dans ma commune.



EN COLLABORATION AVEC :

CONSEIL NATIONAL POUR ÉTRANGERS  
SYNDICAT DES VILLES ET COMMUNES LUXEMBOURGEOISES



**JE PEUX M'INSCRIRE SUR  
LES LISTES ÉLECTORALES ICI :**



## SERVICE D'HYGIÈNE



**LES POUBELLES GRISES (ORDURES MÉNAGÈRES), VERTES (DÉCHETS ORGANIQUES), BLEUES (VIEUX PAPIERS) ET BRUNES (VERRE CREUX) SONT FOURNIES PAR LE SERVICE COMMUNAL.**

- **La vidange des poubelles grises** se fait chaque vendredi à partir de 6h\*.
- **Les sacs poubelles jaunes** portant l'inscription de l'Administration communale sont enlevés le premier vendredi de chaque mois à partir de 6h\*.
- **Les sacs PMC bleus** « Valorlux » (bouteilles et flacons en plastique, emballages métalliques, cartons à boissons) sont enlevés toutes les deux semaines, le mercredi\*.
- **Les déchets encombrants et la ferraille** sont enlevés 1 fois par mois. Téléphone : 33 01 44 - 333 ou par mail : [ecologie@walfer.lu](mailto:ecologie@walfer.lu)
  - ▷ Le soir précédant le jour convenu, les déchets encombrants et la ferraille sont à déposer sur le trottoir de manière à ne pas gêner et à ne pas mettre en danger les passants.
  - ▷ Les déchets ne faisant pas partie des objets encombrants convenus lors de la commande ne seront pas enlevés. Ils devront être rentrés par le propriétaire et évacués de façon réglementaire.
- **Les déchets organiques** (poubelles vertes) sont enlevés chaque lundi de mars à novembre et toutes les deux semaines, le lundi de novembre à février\*.
- **Les déchets d'arbustes** doivent être ficelés et mis sur le trottoir en fagots de max. 1m 50.
  - ▷ La collecte se fera toutes les deux semaines, le mardi du mois d'octobre à mars et chaque 3<sup>e</sup> semaine, le mardi du mois d'avril à septembre\*.
- **La collecte des vieux papiers** (poubelles bleues) se fait chaque dernier mercredi du mois à partir de 6h\*.
- **La collecte du verre** se fait chaque 3<sup>e</sup> mercredi du mois.
- **Des conteneurs pour vieux papiers** sont installés au « Recyclingcenter », 28 rue Mercatoris à Helmsange.
  - ▷ Heures d'ouverture :  
lundi à vendredi de 8h à 11h45 et de 13h à 16h45,  
samedi de 8h à 11h45 // Tél. 33 14 57.
- **Des conteneurs pour verres et vêtements** sont installés au centre de recyclage et près du supermarché « Cactus » à Bereldange.
- **Un conteneur pour piles** est installé au centre de recyclage.

En cas de réclamations, veuillez vous adresser au 33 01 44 - 333.

\* sauf jours fériés

Les habitants sont invités à consulter le calendrier SIDOR, le Walfer Buet ou le site Internet [www.walfer.lu](http://www.walfer.lu) au sujet de modifications éventuelles.





## Produkte für die SuperDrecksKëscht® fir Bierger Produits pour la SuperDrecksKëscht® fir Bierger



### SuperDrecksKëscht® - SDK®

Zone Industrielle Piret-  
L-7737 Colmar-Berg  
Tel.: 48 82 16 - 1  
e-mail: [info@sdk.lu](mailto:info@sdk.lu)  
[www.sdk.lu](http://www.sdk.lu)

### Administration de l'environnement

1, avenue du Rock'n'Roll  
L-4361 Esch-sur-Alzette  
Tel: 40 56 56 - 1 · Fax: 49 62 56  
[www.emwelt.lu](http://www.emwelt.lu)

### Diese Produkte können Sie in haushaltsüblichen Mengen bei der SuperDrecksKëscht® abgeben:

Altöle und Fette / Batterien / Farben, Lacke und Lösungsmittel / Elektro-Haushaltskleingeräte / Energiesparlampen und Glühbirnen aller Art / Medikamente und Spritzen (wenn möglich im Spritzensammelbehälter) / Kosmetika / Pestizide / Reinigungsmittel / Spraydosen / Kleingebinde Bitumen / Datenträger und Druckmedien / Feuerlöscher / Gasflaschen (Haushalt), sowie Speiseöle und -fette ,...

Für größere Produktmengen, wie sie z.B. bei Umzügen oder Hausräumungen anfallen, können sie unseren Abholdienst anfordern.

- kein Sperrmüll
- kein Styropor

### Ces produits en quantité ménage sont à destination de la Super- DrecksKëscht®:

Huiles et graisses / piles sèches / peintures, laques et solvants / ampoules de toutes sortes / médicaments et seringues (de préférence dans notre récipient de sécurité pour seringues) / petits appareils électroménagers / produits cosmétiques / pesticides / produits de nettoyage / bombes aérosols / produits bitumineux / supports de données et d'impression / extincteurs / bouteilles de gaz (ménage) ainsi que huiles et graisses alimentaires ,...

Pour enlever de plus grandes quantités, en cas de déménagement ou de vide-maison p.ex., appelez notre service pour les faire enlever.

- pas de déchets encombrants
- pas de polystyrène



LE GOUVERNEMENT  
DU GRAND-DUCHÉ DE LUXEMBOURG  
Ministère de l'Environnement, du Climat  
et du Développement durable

Administration de l'environnement



Dës Informatiounen sin och op  
Letzebuergesch ze kréien, iwwer  
d'Internet ënner [www.sdk.lu](http://www.sdk.lu)  
oder op Ufro bei der  
SuperDrecksKëscht®.



This information is also available  
in English, on the Internet under  
[www.sdk.lu](http://www.sdk.lu) or upon request at  
the SuperDrecksKëscht®.

Sie haben Anregungen zur  
SuperDrecksKëscht®, Lob  
oder Kritik?

Schreiben Sie uns!  
[info@sdk.lu](mailto:info@sdk.lu)

Vous avez des suggestions  
pour la SuperDrecksKëscht®,  
éloge ou critique?

Écrivez-nous!  
[info@sdk.lu](mailto:info@sdk.lu)



# MOBILITÉ

## PAR BUS\*

Plusieurs lignes de bus sont proposées :

La ligne 10 circule en direction de Luxembourg vers la Gare centrale, avant de continuer sa course par Hollerich et Merl en direction de Bertrange à la Belle Étoile.

La ligne 11 circule depuis le centre-ville (Hamilius) par la route d'Arlon vers Strassen et Bertrange, avec le terminus à l'École européenne II.

La ligne 26, Steinsel – Kirchberg réalise régulièrement les trajets entre Walferdange et l'hôpital de Kirchberg.

La ligne 111 roule entre Kirchberg et Mersch en passant par Bereldange, Walferdange et Helmsange.

Pour connaître tous les horaires détaillés des lignes de bus et de train, rendez-vous sur :

[www.mobiliteit.lu](http://www.mobiliteit.lu)

## NIGHTLIFEBUS

Le NIGHTLIFEBUS est un service gratuit pour les noctambules, proposé par les communes de Walferdange, Steinsel et Lorentzweiler.

Cette ligne circule toutes les 30 minutes les vendredis et samedis soirs. Pour plus d'informations :

[www.emile-weber.lu](http://www.emile-weber.lu)

## NIGHT RIDER



Le « Night Rider » est un bus de nuit sur réservation, qui parcourt tout le Luxembourg entre 18h et 5h du matin. Les lieux de rendez-vous et les horaires sont au choix de chacun.

[www.nightrider.lu](http://www.nightrider.lu), par e-mail à [help@nightrider.lu](mailto:help@nightrider.lu)

## WALFY-FLEXIBUS, NIGHTLIFEBUS, NIGHT RIDER & MOBILITÉ DOUCE

Les possibilités pour se déplacer en bus et en train depuis/à Walferdange et pour se déplacer rapidement et en sécurité à l'intérieur de la commune ne manquent pas. Tour d'horizon des offres.

## STATIONS CFL FLEX CAR

Le réseau du FLEX de CFL compte quatre-vingts voitures réparties sur vingt stations dans tout le Grand-Duché.

Walferdange compte deux stations : près de la gare et près de la mairie (1, route de Luxembourg).

[www.flex.lu](http://www.flex.lu)



## WALFY FLEXIBUS\*

Le Walfy Flexibus, un service gratuit, transporte ses passagers de façon rapide, confortable, individuelle, pratique, sûre et flexible. Il n'existe ni trajet fixe, ni plan de circulation précis, ni arrêts de bus déterminés, c'est pourquoi le Walfy Flexibus peut venir vous chercher chez vous et vous transporter où vous le souhaitez dans la commune.

### LE WALFY FLEXIBUS ROULE :

du lundi au vendredi de 7h à 19h ;

le samedi de 9h à 19h.

Réservations du lundi au vendredi de 5h45 à 20h ;

le samedi de 7h45 à 18h, 45 min avant le départ.

Tél. 8002 20 20 (numéro gratuit)

## PAR TRAIN\*

Pour se rendre rapidement à Luxembourg ou dans le nord du pays, il suffit d'utiliser la ligne ferroviaire 10 Luxembourg-Troisvierges. Le trajet entre la gare centrale de Luxembourg et Walferdange dure à peine dix minutes.

[www.cfl.lu](http://www.cfl.lu)

## MBOX WALFER

Vous pouvez déposer votre bicyclette au sec et en sécurité à la gare pour continuer votre trajet en autobus ou en train. Pour en profiter, il suffit de vous procurer une mKaart. Vous trouverez de plus amples informations à ce sujet sur :

[www.mobiliteit.lu/se-deplacer/mobilite-20/mbox](http://www.mobiliteit.lu/se-deplacer/mobilite-20/mbox)

## PISTES CYCLABLES

Pour plus d'informations :

[www.lvi.lu/map/velomap.pdf](http://www.lvi.lu/map/velomap.pdf)  
[www.geoportail.lu](http://www.geoportail.lu)



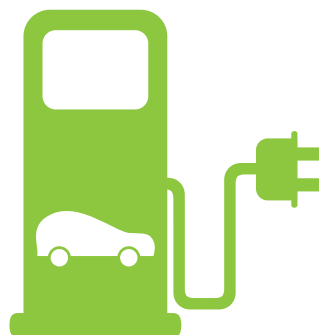
# BORNES DE CHARGEMENT POUR VOITURES ÉLECTRIQUES



Des bornes de chargement pour voitures électriques se situent sur la place de la mairie, près de la PIDAL, au Biergercenter, près du hall sportif (rue des Nations Unies), ou au Haus Am Becheler et près de la Cité Princesse Amélie.

Il suffit de conclure un contrat avec un fournisseur de charge pour accéder à l'ensemble des bornes de recharge du réseau Charge via votre carte mKaart. Plus d'informations sur :

[www.chargy.lu](http://www.chargy.lu)





# RESTEZ INFORMÉS

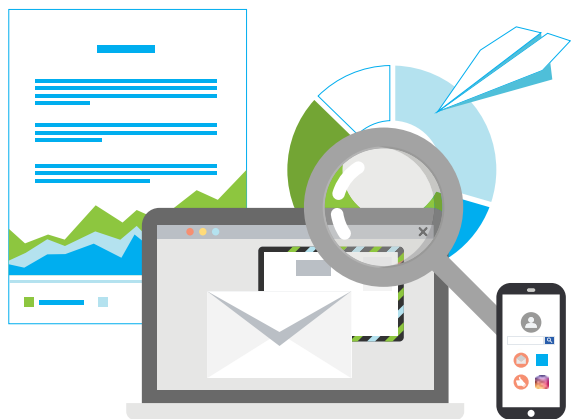


## INFORMEZ-VOUS EN LIGNE : WALFER.LU

### LE SITE INTERNET DE LA COMMUNE DE WALFERDANGE WWW.WALFER.LU A FAIT PEAU NEUVE DEPUIS SA REFONTE EN 2021.

En quelques clics, vous y trouverez toutes les informations utiles à votre vie à Walferdange : des communiqués sur l'actualité ainsi que des renseignements détaillés sur toutes les démarches administratives. Sous la rubrique correspondante, vous trouverez une multitude de certificats et de formulaires que vous pourrez facilement télécharger. Vous pouvez également vous informer sur les offres de cours et la vie culturelle à Walferdange. Bien entendu, vous pouvez également consulter nos diverses publications comme le Walfer Buet, le bulletin d'information communal mensuel.

Sur la page d'accueil, vous serez toujours tenu au courant des nouveautés locales. Une visite sur notre site vaut donc toujours la peine !



Vous trouvez toutes les actualités  
de votre commune sur le site Internet  
**www.walfer.lu**



Suivez-nous également sur Facebook  
ainsi que sur Instagram :  
**Administration communale de Walferdange**

## ÉCRAN INFO

Un écran info vous informe des actualités de la commune devant le Centre Prince Henri.

## WALFER BUET

### LES NOUVELLES DE LA COMMUNE DANS VOTRE BOÎTE AUX LETTRES

Retrouvez l'actualité de la commune, des reportages, mais aussi les événements des différentes associations dans le Walfer Buet, bulletin d'information communal mensuel. Cette publication est distribuée gratuitement à tous les ménages de la commune de Walferdange. Toutes les informations sont également publiées en ligne sur **www.walfer.lu**

Pour les associations qui souhaiteraient publier une manifestation dans le Walfer Buet, écrivez un e-mail à [communication@walfer.lu](mailto:communication@walfer.lu) en tenant compte de la date limite d'envoi des documents que vous trouverez sur la page web de la commune.

## EASYWIFI WALFERDANGE

Surfez gratuitement sur Internet en vous connectant au réseau « easywifi Walfer ». Il y a le WiFi gratuit à la commune, au CAW, au Centre Prince Henri, sur la place de la Mairie, au Biergercenter, à l'arrêt de bus « Gemenge Plaz » (juste en face du Centre Prince Henri) et sur le site des infrastructures sportives du Stade Prince Henri.



## ALERT WALFER – SERVICE D'ALERTE À LA POPULATION

Afin de mieux communiquer les nouvelles importantes affectant directement ses citoyens, la commune de Walferdange s'est dotée d'un « service d'alerte et d'information rapide ciblée à la population ».

Grâce à ce service, nous vous informerons, si vous le souhaitez, par SMS, par alerte vocale sur GSM ou téléphone fixe, ou par e-mail dès qu'un incident ou qu'un danger imminent risque d'affecter notre commune.

### DANS QUELLES CIRCONSTANCES LE SYSTÈME D'ALERTE SERVIRA-T-IL ?

- Alertes en cas de danger ou de catastrophe naturelle (cote d'alerte de l'Alzette, évacuation locale, pollution d'eau, fuite de gaz...)
- Incident au niveau local (circulation, chantier...)
- Incident au niveau de l'alimentation en eau potable, gaz, électricité, antenne collective, poste (téléphone)

### SUIS-JE OBLIGÉ D'ADHÉRER À CE SERVICE D'ALERTE ?


Non. Le service d'alerte ne se substitue pas aux moyens de sécurité déjà en place auprès de la commune. Il ne sert que d'outil d'information supplémentaire, afin de garantir que les personnes concernées par un incident soient informées le plus rapidement possible.

### QU'EN EST-IL DE MES DROITS SUR LA CONFIDENTIALITÉ DES DONNÉES ?

Les responsables de la commune de Walferdange et la société contractée pour fournir le service s'engagent à n'utiliser les données confidentielles communiquées par leurs citoyens que dans le cadre des applications décrites ci-dessus.

Vous pouvez vous inscrire gratuitement en remplissant un formulaire en ligne sur : [www.walfer.lu/alertwalfer/](http://www.walfer.lu/alertwalfer/)

Pour de plus amples renseignements, contactez-nous au 33 01 44 - 1.



**L'ÉQUIPE DE L'ADMINISTRATION COMMUNALE  
SE TIENT À VOTRE ENTIÈRE DISPOSITION !  
CONSTRUISONS ENSEMBLE UNE LOCALITÉ  
OÙ IL FAIT BON VIVRE.**

## **IMPRESSUM**

**Walfer Annuaire 2023**

*est distribué gratuitement à tous les ménages de la commune de Walferdange.*

*Éditeur : Administration communale de Walferdange*

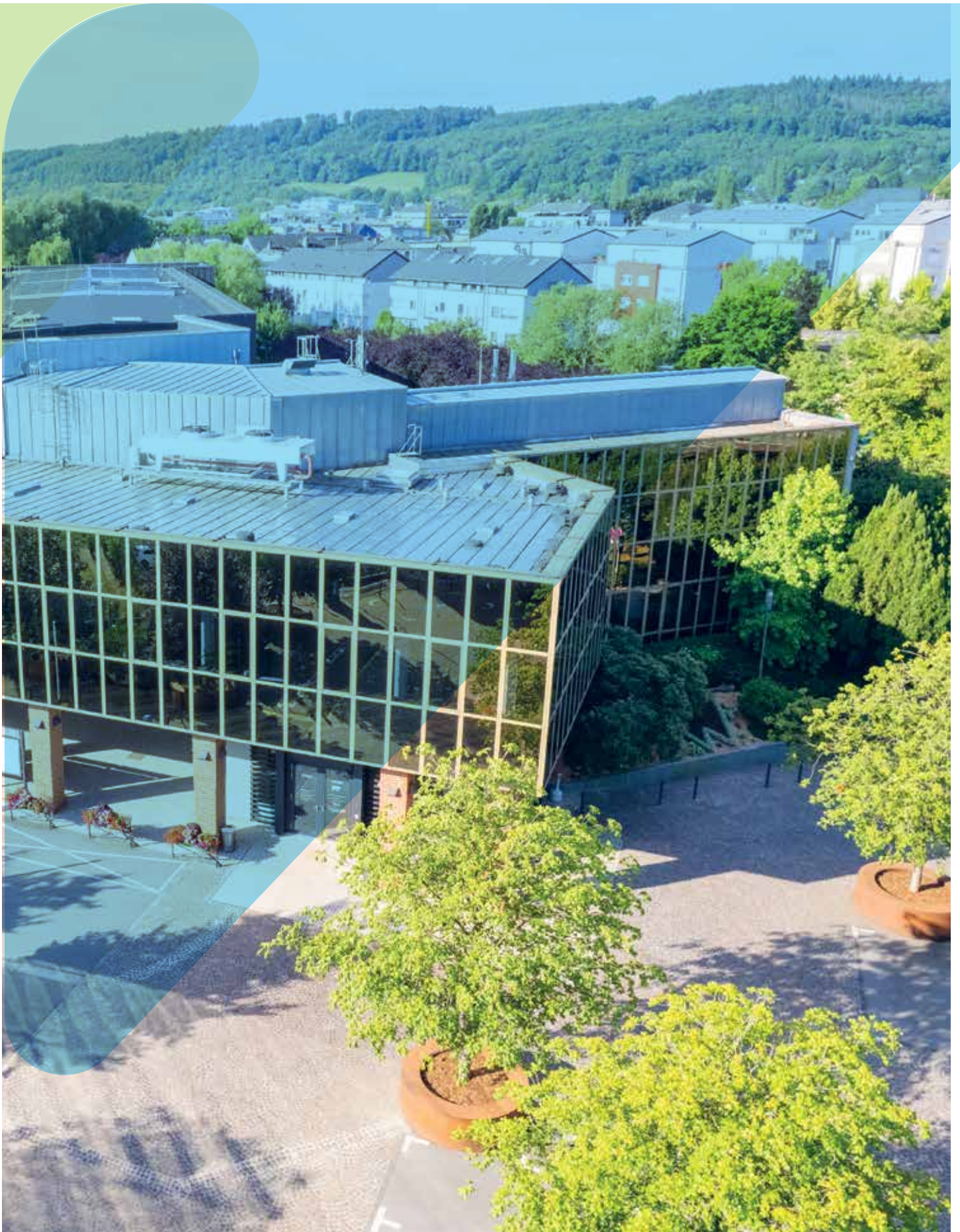
*Conception et réalisation : binsfeld*

*Impression : ExePro*

*© Photos : Administration communale de Walferdange, iStock, Jessie Thill, Levygraphie, Syndicat intercommunal PIDAL, Unsplash*

*© Administration communale de Walferdange. Tous droits réservés*







**LE WALFER ANNUAIRE EST VOTRE  
GUIDE AU SEIN DE LA COMMUNE.  
QUELLES INFRASTRUCTURES SONT  
À VOTRE DISPOSITION ?  
QUI PEUT VOUS AIDER EN CAS  
DE QUESTION ? VOUS Y TROUVEREZ  
EN UN COUP D'ŒIL TOUS LES  
NUMÉROS DE CONTACT ET  
INFORMATIONS UTILES.**

**WWW.WALFER.LU**

