

commune de  
**walferdange**



# EIS SCHUL

2025-2026

ADMINISTRATION COMMUNALE DE WALFERDANGE  
SERVICE ENSEIGNEMENT

# Les bases légales de l'enseignement fondamental

**Loi du 20 juillet 2023 relative à l'obligation scolaire (extraits)**

## L'enseignement fondamental

L'enseignement fondamental comprend neuf années de scolarité, réparties en quatre cycles d'apprentissage. Le premier cycle comprend une année d'éducation précoce dont la fréquentation est facultative et deux années d'éducation préscolaire faisant partie de l'obligation scolaire. Les deuxième, troisième et quatrième cycles suivants constituent l'enseignement primaire. Chaque cycle d'apprentissage a une durée de deux ans.

## Obligation de fréquenter l'école

Tout mineur âgé de quatre ans révolus avant le 1<sup>er</sup> septembre et ayant sa résidence habituelle au Grand-Duché de Luxembourg est soumis à l'obligation scolaire.

L'obligation scolaire prend fin à dix-huit ans ou, avant dix-huit ans, à l'obtention :

- d'un diplôme ou certificat sanctionnant la fin des études de l'enseignement secondaire ou de la formation professionnelle, délivré par un établissement public luxembourgeois ou par un établissement privé agréé par l'État luxembourgeois ;
- d'un autre diplôme ou certificat reconnu équivalant à l'un des diplômes ou certificats visés au point précédent par la loi ou par décision du ministre ayant l'Éducation nationale dans ses attributions, ci-après « ministre ».

## Absences et dispenses

Lorsqu'un élève soumis à l'obligation scolaire manque les cours, les personnes titulaires de l'autorité parentale informent, dès le premier jour de l'absence, par tout moyen, le titulaire de classe, le régent de la classe ou le directeur de l'établissement d'enseignement de l'absence et de son motif. Une notification écrite, sous forme papier ou électronique, des personnes titulaires de l'autorité parentale est à communiquer dans les trois jours suivant l'absence. Les seuls motifs légitimes sont la maladie de l'élève soumis à l'obligation scolaire, le décès d'un proche et le cas de force majeure.

## Le droit à l'enseignement fondamental

L'accès à l'enseignement public est gratuit pour chaque enfant habitant le Grand-Duché, inscrit à une école de sa commune de résidence, à une école d'une autre commune ou à une école de l'État. La commune, ou l'État pour les écoles et classes étatiques, fournit gratuitement aux élèves les manuels scolaires à utiliser en classe, recommandés par le ministre.

## Le partenariat

Au niveau de chaque classe, les partenaires des parents sont le titulaire de la classe et l'équipe pédagogique qui assurent l'encadrement scolaire des élèves. Les parents et les enseignants procèdent régulièrement à des échanges individuels au sujet des élèves. Les parents sont tenus de répondre aux convocations du titulaire de classe, du président du comité d'école ou de l'inspecteur d'arrondissement. Pendant l'année scolaire, le titulaire de classe organise régulièrement des réunions d'information et de concertation pour les parents des élèves, portant notamment sur les objectifs du cycle, les modalités d'évaluation des apprentissages et l'organisation de la classe que fréquentent leurs enfants. Pour communiquer avec les parents, les trois langues du pays sont à employer suivant les besoins.

## Chers parents, chers élèves,

C'est avec une immense fierté que je vous présente l'édition 2025-2026 de la brochure de notre école fondamentale, Eis Schoul. L'éducation est l'un des piliers essentiels de notre société, et la communication envers les parents est primordiale. C'est pourquoi ce document vous offre toutes les informations pratiques et utiles concernant l'organisation et la vie de l'école ainsi que ses acteurs et ses missions.

Chaque année, en étroite concertation avec le personnel enseignant, les autorités communales réalisent d'importants investissements dans nos trois sites scolaires. Nos priorités : la mise en conformité, l'amélioration de la sécurité, l'aménagement des cours de récréation et le bien-être tant des élèves que du personnel. En matière de technologies, nos établissements sont exemplairement équipés pour répondre aux besoins pédagogiques d'aujourd'hui.

Ces réalisations ne seraient possibles sans une collaboration étroite entre la direction régionale, le président d'école, le comité d'école, le personnel enseignant, la direction et l'équipe de la maison relais ainsi que les autorités communales. Je tiens à les remercier chaleureusement pour leur engagement, leur professionnalisme et la passion qu'ils mettent au service de nos enfants.

Pour cette rentrée scolaire 2025-2026, nous accueillerons environ 700 élèves répartis sur l'ensemble de nos trois sites. Nous souhaitons que vous vous sentiez pleinement impliqués dans le parcours éducatif de votre/vos enfant(s). Je vous invite à lire attentivement cette brochure et à découvrir toutes les informations relatives à l'année scolaire à venir. N'hésitez pas à nous contacter si vous avez besoin de précisions supplémentaires.

Dans l'attente de retrouver nos élèves au sein de cette communauté éducative dynamique et bienveillante, je souhaite à tous, élèves, enseignant-e-s, éducateur-ric-e-s, personnel encadrant et parents, une rentrée scolaire 2025-2026 pleine de réussite et d'épanouissement.

**François Sauber**

Bourgmestre de la commune  
de Walferdange



# Direction de l'enseignement fondamental – Région 12 Mersch

La Direction de l'enseignement fondamental région 12 (Mersch) est composée d'une équipe dirigeante réunissant un directeur et deux directeurs adjoints.

La directeur assure la fonction de chef hiérarchique pour le personnel enseignant, socio-éducatif et administratif. Il représente le ministre de l'Éducation nationale, de l'Enfance et de la Jeunesse dans la région, garantissant ainsi une liaison directe entre les écoles locales et le ministère.

L'équipe de direction veille au bon fonctionnement des écoles de la région. Elle prend en charge la gestion administrative, assure le suivi pédagogique et accompagne le personnel dans sa pratique professionnelle. Elle joue également un rôle clé dans la communication et le réseautage avec les différents partenaires du domaine scolaire.

L'un des directeurs adjoints est spécialement chargé de l'inclusion scolaire. Il préside la Commission d'inclusion (CI) et coordonne le soutien apporté aux élèves à besoins spécifiques, afin de leur offrir un encadrement adapté à leurs besoins.

Cette organisation permet de répondre aux besoins diversifiés des élèves et de soutenir efficacement le personnel éducatif, tout en garantissant une gestion administrative rigoureuse et une communication fluide avec toutes les parties prenantes du secteur éducatif.



## Contact :

☎ (+352) 247-55810  
✉ [secretariat.mersch@men.lu](mailto:secretariat.mersch@men.lu) / [direction.mersch@men.lu](mailto:direction.mersch@men.lu)  
🌐 <https://diref12.lu>

## Direction de l'enseignement fondamental – Région Mersch

**Siège principal Mersch**  
5, rue des Prés  
L-7561 Mersch

**Annexe Bissen**  
22, ZAC Klengbousbiereg  
L-7795 Bissen

# SOMMAIRE

## 06 1 L'ORGANISATION DE L'ÉCOLE

- Enseignement fondamental cycle 1
- Enseignement fondamental cycles 2 à 4
- Infrastructures scolaires
- Règles de conduite
- Dispenses de fréquentation scolaire

## 34 3 LES ACTEURS DE L'ÉCOLE

- La représentation des parents d'élèves
- Le comité d'école
- Le service médico-social
- Le service « Krank Kanner Doheem »

## 41 4 AUTOUR DE L'ÉCOLE

- Maison Relais
- Les activités parascolaires
  - LASEP
  - Kid's CAW – Ateliers créatifs pour les enfants
- Contacts utiles
- Vacances scolaires 2024-2025

## 16 2 LA VIE À L'ÉCOLE

- Répartition des classes
- Répartition des élèves
- Emploi du temps
- Transport scolaire
- Plan de développement scolaire
  - Eis Charta
  - Les TIC en classe
- Inclusion scolaire
  - Élèves à besoins spécifiques
  - Neuf centres de compétences
  - Cours d'accueil pour les élèves primo-arrivants
- Alimentation saine
  - Collation du matin
  - « Fruit4School – Uebst ass cool »
- Sport et nature
  - Airtramp
  - Trotinettes
  - Natation à la PIDAL
  - Fêtes sportives et excursions
  - École et nature



# 1

# L'ORGANISATION DE L'ÉCOLE

L'école est gratuite et ouverte à tous. L'obligation scolaire commence à partir de 4 ans et se termine à l'âge de 16 ans.

**Cycle 1**  
ENFANTS DE  
3 À 5 ANS

**Cycle 2**  
ENFANTS DE  
6 À 7 ANS

**Cycle 3**  
ENFANTS DE  
8 À 9 ANS

**Cycle 4**  
ENFANTS DE  
10 À 11 ANS

**ENSEIGNEMENT  
SECONDAIRE (LYCÉE)  
À PARTIR DE 12 ANS**

## Enseignement fondamental Cycle 1 (3 ans) : l'éducation précoce

### L'éducation précoce comprend :

une année d'éducation précoce facultative (l'éducation précoce fait partie de l'enseignement public, elle est donc gratuite).

#### Modalités

La commune de Walferdange offre quatre classes d'éducation précoce dans le bâtiment scolaire de Helmsange.

#### Objectif de l'éducation précoce

L'éducation précoce vise le développement global de l'enfant et plus particulièrement son développement langagier. En vivant et en apprenant avec les autres, l'enfant aura accès aux apprentissages de base au moyen d'une pédagogie d'éveil qui stimulera sa curiosité intellectuelle et développera son comportement social, cognitif et affectif.

#### Admission

L'âge d'admission minimum est fixé à trois ans accomplis au 31 août. Cette admission se fait au début de l'année scolaire. Les places disponibles sont limitées. Au cas où les inscriptions sont plus nombreuses que les places disponibles, les enfants seront inscrits sur une liste d'attente. L'admission pourra alors se faire jusqu'à Pâques, si des places se libèrent.

#### Horaires

L'enseignement précoce fonctionne selon le même horaire que le cycle 1 :

- du lundi au vendredi matin de 8h à 11h45.
- les après-midi des lundis, mercredis, vendredis de 14h à 16h.

#### Restauration

Un service « Restaurant scolaire » fonctionne avec inscription préalable auprès de la Maison Relais.

#### Présence des enfants

Sur les huit demi-journées par semaine, les enfants devront être inscrits pour cinq demi-journées au minimum. Les enfants devront se présenter entre 8 et 9 heures le matin et à 14 heures l'après-midi.

#### Personnel

L'équipe pédagogique de l'éducation précoce se compose pour chaque classe d'une institutrice ainsi que d'une éducatrice.

#### Transport

Le transport pour les élèves du précoce est à assurer par les parents.



# Enseignement fondamental

## Cycle 1 (4-5 ans) :

### l'éducation préscolaire

#### L'éducation préscolaire comprend :

deux années d'éducation dont la fréquentation est obligatoire.

#### Modalités

La fréquentation de l'éducation préscolaire est obligatoire pour tout enfant âgé de 4 ans révolus avant le 1<sup>er</sup> septembre de l'année en cours. Les classes fonctionnent en tant que groupes mixtes : les classes accueillent donc des enfants de la première et de la deuxième année de l'éducation préscolaire.

#### Objectifs

Les développements de la petite enfance préparent la voie à l'autonomie, aux découvertes et à l'apprentissage tout au long de la vie. L'éducation

préscolaire incite les enfants à devenir les constructeurs de leur savoir et de leur savoir-faire. C'est surtout à travers le jeu, des interactions sociales et de multiples expériences sensorielles que l'enfant pourra acquérir les différentes compétences visées qui s'inscrivent dans les domaines de développement et d'apprentissage suivants :

- le raisonnement logique et mathématique ;
- le langage, la langue luxembourgeoise, l'éveil aux langues et l'initiation à la langue française ;
- la découverte du monde par tous les sens ;
- la psychomotricité, l'expression corporelle et la santé ;
- l'expression créatrice, l'éveil à l'esthétique et à la culture ;
- la vie en commun et les valeurs.

#### INSCRIPTIONS POUR L'ANNÉE SCOLAIRE 2025-2026

### Éducation précoce

– à partir du 1<sup>er</sup> trimestre :

pour les enfants nés entre le **1<sup>er</sup> septembre 2021 et le 31 août 2022**

#### Cycle 1.1 :

pour les enfants nés entre le **1<sup>er</sup> septembre 2020 et le 31 août 2021**

#### Cycle 1.2 :

pour les enfants nés entre le **1<sup>er</sup> septembre 2019 et le 31 août 2020**

#### Cycle 2.1 :

pour les enfants nés entre le **1<sup>er</sup> septembre 2018 et le 31 août 2019**

# Enseignement fondamental

## Cycles 2, 3, 4 (6-11 ans)

Chaque cycle s'étend sur une durée de deux années scolaires. À la fin de chaque cycle, l'élève aura acquis des socles de compétences, c'est-à-dire atteint des objectifs d'apprentissage, et continuera son parcours soit au cycle suivant, soit auprès d'un établissement de l'enseignement secondaire (après l'accomplissement du cycle 4).

#### Langues

L'alphabetisation se fait en allemand, qui est la langue d'enseignement de toutes les disciplines en dehors du français. À partir du cycle 3 (8 à 9 ans) commence l'apprentissage du français écrit. Votre enfant est scolarisé dans une classe régulière (également appelée « classe d'attache »). Des cours intensifs de langue (ou « cours d'accueil ») sont organisés à partir de la deuxième année du cycle 2 (vers 7 ans).

#### Organisation pédagogique

##### Titulaire de classe

Chaque classe est dirigée par un instituteur/une institutrice, désigné(e) titulaire de classe dans le cadre de l'organisation scolaire. Le/la titulaire de classe, outre son travail avec les élèves de sa classe, assure l'évaluation des progrès des élèves, garantit la gestion administrative de la classe, organise le contact et le dialogue avec les parents d'élèves, assure un appui dans son équipe pédagogique pour les élèves à besoins pédagogiques spécifiques, collabore avec les équipes pédagogiques de son école et avec les autres partenaires de l'école (ESEB, équipe médico-scolaire et Maison Relais).

##### Autres intervenants

Dans une classe/un cycle, il peut y avoir plusieurs intervenants qui font partie de l'équipe pédagogique autour d'un élève. Ces intervenants peuvent être des :

- instituteurs/institutrices de l'équipe pédagogique,
- enseignant(e)s chargé(e)s de branches secondaires (p. ex. : éducation physique, éducation artistique, éducation musicale...),
- instituteurs spécialisés dans l'encadrement et la prise en charge des élèves à besoins spécifiques (I-EBS),
- éducateurs/éducatrices de l'école fondamentale,
- membres de l'équipe de soutien des élèves à besoins éducatifs particuliers ou spécifiques - ESEB [pédagogues, psychologues, assistant(e)s en classe].

Le personnel enseignant et éducatif en charge d'un même cycle constitue une équipe pédagogique. Cette dernière se réunit chaque semaine pour assurer la cohérence des programmes, des évaluations et des mesures pédagogiques. De plus, l'ensemble des équipes pédagogiques de l'école, le personnel de la Maison Relais et les membres de l'équipe multi-professionnelle se concertent régulièrement pour identifier les besoins en formation continue.







### Coordinateurs de cycle

Un coordinateur de cycle assure les tâches de coordination au sein de l'équipe pédagogique et représente l'équipe auprès du comité d'école, des parents, de l'I-EBS et du personnel socio-éducatif. Des réunions régulières avec le comité d'école ont lieu afin de piloter l'ensemble de l'école (plan de réussite scolaire, matériel didactique, évaluation au long des quatre cycles).

### Évaluation

Les outils d'évaluation ont pour but de mesurer les connaissances et les compétences que les élèves acquièrent au cours de leur progression scolaire. Les méthodes utilisées peuvent varier : analyse des performances scolaires des élèves, observation, portfolio, devoirs, tests...

À la fin de chaque trimestre, les parents sont invités à l'école par l'enseignant pour être informés et pour discuter des évaluations scolaires de leur enfant. Ces entrevues ont donc lieu au minimum trois fois par année scolaire. À la fin de chaque trimestre d'un cycle, un bilan intermédiaire décrivant les apprentissages et les progrès de l'élève est établi. À la fin du 6<sup>e</sup> trimestre, un bilan de fin de cycle définissant les compétences acquises indispensables (selon les socles de compétence définis) au passage vers un prochain cycle est établi.

En principe, chaque élève parcourt un cycle de l'enseignement fondamental en 2 années. Cependant, selon les progrès de l'élève, cette durée peut varier.

### Passage vers l'enseignement secondaire

À l'issue du cycle 4 de l'école fondamentale, il existe plusieurs voies possibles selon les résultats et intérêts de votre enfant. Sur base d'une décision d'orientation, il sera dirigé vers une classe de 7<sup>e</sup> de l'enseignement secondaire classique ou de l'enseignement secondaire général.

Cette décision d'orientation est formulée d'un commun accord par les parents et le titulaire de classe au cours d'un entretien d'orientation qui a lieu au troisième trimestre du cycle 4.2.

La décision d'orientation se fonde sur plusieurs éléments :

- les résultats de l'évaluation des apprentissages de votre enfant, consignés dans les bilans intermédiaires et le bilan de fin de cycle ;
- votre avis sur l'orientation de votre enfant ;
- les résultats de votre enfant aux épreuves communes (ces épreuves en allemand, français et mathématiques sont des épreuves nationales, identiques pour tous les élèves du pays. Elles informent sur les performances de votre enfant par rapport à la moyenne nationale et sur le développement de ses compétences par rapport aux niveaux de compétence attendus à la fin du cycle 4) ;
- les productions de votre enfant, recueillies tout au long du cycle 4 et qui rendent compte de ses apprentissages ainsi que de ses intérêts et aspirations ;
- les informations recueillies par le psychologue, si vous avez opté pour son intervention.

# Infrastructures scolaires

L'école fondamentale de la commune de Walferdange est répartie sur trois sites :

- à **Walferdange** (bâtiment scolaire et Centre Princesse Amélie) : les classes des cycles 1 à 4,
- à **Bereldange** : les classes des cycles 1 à 3,
- à **Helmsange** : les classes de l'éducation précoce et celles des cycles 1 à 3.

Sur les trois sites, les élèves ont la possibilité d'emprunter des livres dans les bibliothèques scolaires.

Les trois bâtiments scolaires disposent en outre de salles de bricolage, de fours à céramique et sont équipés de matériel informatique comme prévu par le Plan de développement scolaire (PDS) de l'école.



# Règles de conduite

Le règlement d'ordre intérieur de l'école de Walferdange suit les dispositions du règlement grand-ducal du 7 mai 2009 concernant les règles de conduite et l'ordre intérieur communs à toutes les écoles.

Tous les membres de la communauté scolaire se conforment aux dispositions suivantes :

## Comportement général



### Les enseignants

- Les enseignants font preuve de respect, de ponctualité, de sérieux et de conscience professionnelle dans tous les domaines de leur travail.
- Ils assument leur part de responsabilité dans le cadre d'un esprit de concertation et d'échanges mutuels, dans l'intérêt des enfants.
- Ils travaillent de façon à éviter au maximum tout gaspillage de matières premières (papier, fournitures...) et agissent dans un esprit de promotion écologique.



### Les élèves

- Les élèves font preuve de respect, de ponctualité, de civilité et de politesse envers tous les enseignants et autres intervenants (personnel du restaurant scolaire, du transport scolaire, de la PIDAL, de la maison relais...).
- Pour des raisons de sécurité, les vélos et skateboards sont stationnés uniquement aux lieux désignés à cet effet.
- Toute circulation (vélos, trottinettes...) 10 minutes avant le début des cours, 10 minutes après la fin des cours et pendant les heures de classe est interdite dans l'enceinte de l'école.



### Les parents

- Les parents font preuve de ponctualité et montrent de l'intérêt pour les activités scolaires et le développement de leurs enfants.
- Ils assument leur part de responsabilité dans le cadre d'un esprit de concertation et d'échanges mutuels, dans l'intérêt des enfants.

## Le transport scolaire



- La commune de Walferdange met à la disposition des enfants un transport scolaire surveillé gratuit.
- Tout acte de désobéissance ou d'attitude irrespectueuse envers le chauffeur et/ou le personnel accompagnant, de brutalité et de vandalisme envers les mêmes personnes ou d'autres élèves seront signalés aux autorités communales ainsi qu'au président du comité d'école et des sanctions seront prises envers les contrevenants.



## Enceinte scolaire (cour d'école et bâtiment)

### Généralités



### Horaires

- Pour les élèves des cycles 1 à 4, les cours débutent à 8h précises. Une surveillance des élèves est assurée par le personnel enseignant dans la cour de chaque bâtiment scolaire 10 minutes avant le début et après la fin des cours.
- Notons également dans ce cadre que, chaque matin, la maison relais assure un service d'accueil de 7h00 à 7h50 sur les 3 sites scolaires. L'inscription pour ce service se fait auprès de la chargée de direction de la maison relais.



### Absences

- Toute absence d'un élève nécessite une excuse écrite par un parent. Un certificat médical est à remettre à l'enseignant lors de toute absence pour cause de maladie s'étendant sur plus de 3 jours de classe consécutifs.
- Une absence à plus de trois cours consécutifs de natation/d'éducation sportive devra également être excusée par un certificat médical. Une surveillance est assurée dans le bâtiment scolaire pour les enfants qui ne participent pas au cours de natation.
- Les parents avertissent l'enseignant le plus tôt possible (avant 8h15, resp. 14h15) de chaque absence de leur enfant. Les enseignants sont tenus de transmettre aux parents le numéro de téléphone de leur salle de classe ou de leur portable privé.



### Interdictions générales

- Il est interdit d'apporter, respectivement d'utiliser à l'école :
  - tout objet dangereux, tel qu'un couteau, un pétard, etc. ;
  - les rollerblades et autres chaussures à roulettes ;
  - les jeux ou autres appareils électroniques.
- Depuis le 21 avril 2025, conformément à l'article 2 du règlement grand-ducal modifié du 7 mai 2009 concernant les règles de conduite et l'ordre intérieur communs à toutes les écoles, l'utilisation d'appareils connectés (personnels et disposant

d'une connectivité Internet) par les élèves est interdite dans l'enceinte des écoles fondamentales pendant toute la durée de l'horaire scolaire. Si un élève apporte un appareil connecté, celui-ci doit rester éteint et rangé dans son sac ou dans un endroit prévu à cet effet par l'enseignant. En cas d'utilisation non autorisée de son appareil connecté, l'élève devra le déposer dans un lieu désigné par l'enseignant. Les règles en vigueur seront rappelées à l'élève et un échange aura lieu afin de renforcer sa compréhension de l'usage responsable des appareils connectés en milieu scolaire. En cas de récidive, l'appareil concerné pourra être retenu jusqu'à la fin des cours et les parents de l'élève seront contactés.

- Pour des raisons d'hygiène et de sécurité, les chiens ne sont admis ni dans les bâtiments scolaires ni dans les cours de récréation. Une dérogation à la présente peut néanmoins être accordée par l'administration communale de Walferdange, la direction de région et par le comité d'école s'il s'agit d'un projet pédagogique en relation avec le PDS de l'EF de Walferdange.
- Le jeu de ballon contre les fenêtres et façades est strictement interdit.
- Tout acte de vandalisme est sévèrement sanctionné. Tout élève qui endommage délibérément les aménagements ou infrastructures scolaires est signalé aux autorités communales et ses parents ont à supporter les frais de réparation de l'acte.
- Toute sortie non autorisée hors de l'enceinte de l'école est strictement interdite.
- Nous tenons à rappeler que la loi du 11 août 2006 a pour objet, dans l'intérêt de la santé publique, de mettre en œuvre des mesures de lutte antitabac. D'après l'article 6 de ladite loi, il est interdit de fumer à l'intérieur des établissements scolaires de même que dans leurs enceintes.
- Les courses dans les couloirs, escaliers et salles de classe, tout bruit excessif, toute mesure ou activité qui pourrait gêner les classes voisines sont strictement interdites.
- Il est défendu de mâcher du chewing-gum pendant les cours.



### Tenue vestimentaire

- Tous les membres de la communauté scolaire portent une tenue vestimentaire décente et correcte.
- Tout couvre-chef est interdit en salle de classe.





### Recommandations

- Il est fortement conseillé de munir les enfants d'un casse-croûte sain (fruit, tartine...) et d'éviter les friandises et chocolats divers. Les chips, les limonades et autres boissons énergétiques sont interdites. Dans un esprit de protection écologique, il est recommandé d'éviter autant que possible les emballages superflus.
- Pour des raisons écologiques et de santé, les enseignants conseillent fortement aux parents de promouvoir le déplacement à l'école à pied ou à vélo.
- La communauté scolaire est tenue de se laver les mains après chaque passage aux toilettes. Les essuie-mains sont à placer dans les poubelles prévues à cet effet.
- Par respect de l'idée du recyclage, reprise dans le PDS de l'EF de Walferdange, il est évident que tout déchet (papier, emballage, matériel scolaire usagé...) est déposé dans les poubelles respectives. Celles-ci sont de différentes couleurs et sont présentes dans toutes les salles de classe de notre école de même que dans les couloirs.



### Annexe : Dispositions spéciales concernant les différents bâtiments

#### Bâtiment de Walferdange + Centre Princesse Amélie

- Les ballons lourds (ballons de basketball ou ballons de football en cuir ou plastique dur...) sont défendus dans la cour du bâtiment scolaire de Walferdange. Les ballons légers en plastique ou en mousse sont autorisés.

**Remarque :**  
**Les ballons lourds (ballons de basket ou de football en cuir ou plastique dur...) sont uniquement autorisés sur les terrains multisports des écoles.**



#### Bâtiment de Bereldange

- Les ballons lourds (ballons de basketball ou ballons de football en cuir ou plastique dur...) sont défendus dans la cour du bâtiment scolaire de Bereldange. Les ballons légers en plastique ou en mousse sont autorisés.
- Il est permis aux élèves de jouer au football/basketball sur le terrain multisport de l'école avec des ballons en cuir ou en plastique dur.
- Il est interdit aux élèves de jouer derrière le bâtiment scolaire ainsi que sur le parking derrière le hall des sports et sur le chemin y menant.

#### Bâtiment de Helmsange

- Nous prions les parents qui amènent leurs enfants à l'école de bien vouloir profiter du parking « Kiss and Go » à côté de la MR et de ne pas se garer sur les arrêts de bus.
- Les ballons lourds (ballons de basketball ou ballons de football en cuir ou plastique dur...) sont défendus dans la cour du bâtiment scolaire de Helmsange. Les ballons légers en plastique ou en mousse sont autorisés.
- Les élèves sont priés de respecter les plantations se trouvant dans la cour de l'école et dans ses alentours et de respecter la propreté des lieux.
- Il est permis aux élèves de jouer au football/basketball sur le terrain multisport de l'école avec des ballons en cuir ou en plastique dur.
- Les bacs à sable sont destinés uniquement aux élèves du précoce et du cycle 1.
- Surveillance :
  - Pour les élèves du précoce et du cycle 1 ne bénéficiant pas du service d'accueil de la MR, la surveillance est assurée par le personnel enseignant dans la cour du préscolaire 10 minutes avant le début et après la fin des cours.
  - Pour les élèves du précoce et du cycle 1 bénéficiant du service d'accueil de la MR, celle-ci assure un service d'accueil de 6h50 à 7h50 dans l'enceinte de la MR.
  - Pour les élèves des cycles 2 et 3 ne bénéficiant pas du service d'accueil de la MR, la surveillance est assurée par le personnel enseignant devant l'entrée principale et dans la cour du primaire 10 minutes avant le début et après la fin des cours.
  - Pour les élèves des cycles 2 et 3 bénéficiant du service d'accueil de la MR, celle-ci assure un service d'accueil de 6h50 à 7h50 dans l'enceinte de la MR.

# Dispenses de fréquentation scolaire

**Selon la loi scolaire du 20 juillet 2023, tout enfant habitant le Luxembourg âgé de quatre ans révolus avant le 1<sup>er</sup> septembre doit fréquenter l'école.**



Toutefois, selon l'article 12 de la même loi, des dispenses de fréquentation peuvent être accordées sur demande motivée des parents par :

- le titulaire ou le régent de classe, pour une durée ne dépassant pas une journée ;
- le président du comité d'école ou le directeur de l'établissement d'enseignement pour une durée ne dépassant pas cinq jours consécutifs ou lorsque l'ensemble des dispenses accordées ne dépasse pas quinze jours sur une même année scolaire ;
- par le ministre pour une durée dépassant cinq jours consécutifs ou lorsque l'ensemble des dispenses accordées dépasse quinze jours sur une même année scolaire.

**La demande écrite et motivée doit être présentée par les personnes titulaires de l'autorité parentale au plus tard trois jours ouvrés avant le début de l'absence sollicitée.**

Selon l'article 10 de la loi scolaire du 20 juillet 2023, lorsqu'un élève soumis à l'obligation scolaire manque les cours, les personnes titulaires de l'autorité parentale informent, dès le premier jour de l'absence, par tout moyen, le titulaire de classe, le régent de la classe ou le directeur de l'établissement d'enseignement de l'absence et de son motif. Une notification écrite, sous forme papier ou électronique, des personnes titulaires de l'autorité parentale est à communiquer dans les trois jours suivant l'absence.

**Les seuls motifs légitimes sont la maladie de l'élève soumis à l'obligation scolaire, le décès d'un proche et le cas de force majeure.**

Les autorités communales et scolaires étant régulièrement saisies de demandes de dispense de fréquentation scolaire pour convenance personnelle (réservation d'avion, de logements de vacances, etc.) plusieurs jours avant le début des vacances, il est signalé que de telles demandes ne pourront pas être acceptées. Les parents d'élèves sont donc priés d'organiser leurs vacances et autres déplacements à l'étranger strictement en fonction du calendrier des vacances et congés scolaires 2025-2026 (voir page 47).



2

commune de  
walferdange

# LA VIE À L'ÉCOLE

Pendant l'année scolaire 2024-2025,  
les horaires sont les suivants :

pour les classes  
du **cycle 1** :

- tous les matins du lundi au vendredi inclus : 8h-11h45
- les après-midi du lundi, mercredi et vendredi : 14h-16h

pour les classes  
des **cycles 2-4** :

- tous les matins du lundi au vendredi inclus : 8h-12h10
- les après-midi du lundi, mercredi et vendredi : 14h-16h

## Répartition des classes

### Bâtiment scolaire de BERELDANGE

Cycle 1	Préscolaire – a	M <sup>mes</sup> GOETZINGER Danièle	33 15 84 - 28
	Préscolaire – b	M <sup>me</sup> RIES Sharon	33 15 84 - 27
	Préscolaire – c	M <sup>me</sup> UGEN Christiane	33 15 84 - 22
Cycle 2	1 <sup>re</sup> année – a	M <sup>me</sup> SCHWARTZ Myriam	33 15 84 - 21
	1 <sup>re</sup> année – b	M <sup>mes</sup> SIEBENALER Fiona / GOBIN Morgane	33 15 84 - 37
	1 <sup>re</sup> année – c	M <sup>me</sup> LOHR Yannick	33 15 84 - 26
	2 <sup>e</sup> année – a	M <sup>me</sup> LANNERS Cathy / M. HILBERT Ralph	33 15 84 - 23
	2 <sup>e</sup> année – b	M. KIPS Sam	33 15 84 - 25
Cycle 3	3 <sup>e</sup> année – a	M <sup>me</sup> MUNCHEN Andrée	33 15 84 - 47
	3 <sup>e</sup> année – b	M <sup>me</sup> GASPERI Emanuelle / M. METZLER Philippe	33 15 84 - 46
	4 <sup>e</sup> année – a	M. VOHRA Sajiva	33 15 84 - 30
	4 <sup>e</sup> année – b	M <sup>me</sup> BRENTJENS Sandy	33 15 84 - 24

### Bâtiment scolaire de HELMSANGE

Cycle 1	Précocé – a	M <sup>mes</sup> THILL Pascale / MINY Isabelle / LUDES Marianne	33 97 13 - 25
	Précocé – b	M <sup>mes</sup> WAGNER Danielle / SCHROEDER Manon / HOMBERT Anouk	33 97 13 - 27
	Précocé – c	M <sup>mes</sup> LUCAS Stéphanie / KINN Sandy	33 97 13 - 26
	Précocé – d	M <sup>me</sup> HOFFMANN Anne/ FLAMMANG Stephanie	33 97 13 - 71
	Préscolaire – a	M <sup>me</sup> BENDELS Christiane	33 97 13 - 24
	Préscolaire – b	M <sup>me</sup> LUDWIG Marnie	33 97 13 - 23
	Préscolaire – c	M <sup>me</sup> MAGALHAES BARBOSA Sandra	33 97 13 - 21
	Préscolaire – d	M <sup>me</sup> KOLBER Joëlle	33 97 13 - 36
Cycle 2	1 <sup>re</sup> année – a	M <sup>me</sup> FERRON Nathalie	33 97 13 - 12
	1 <sup>re</sup> année – b	M <sup>me</sup> MARX Romaine / M. PEPIN Thibault	33 97 13 - 14
	2 <sup>e</sup> année – a	M <sup>me</sup> PAUWELS Carol / M. CALDARELLA Marvin	33 97 13 - 72
	2 <sup>e</sup> année – b	M <sup>mes</sup> PIRON Chantal / KARLE Marie-Hélène	33 97 13 - 18

Cycle 3	3 <sup>e</sup> année – a	M <sup>me</sup> MAAS Pascale	33 97 13 - 38
	3 <sup>e</sup> année – b	M <sup>me</sup> FRANK Danielle	33 97 13 - 16
	4 <sup>e</sup> année – a	M. HENNES Laurent / M <sup>me</sup> TRAUSCH Claire	33 97 13 - 32
	4 <sup>e</sup> année – b	M <sup>me</sup> DIESBURG Danièle	33 97 13 - 17
	4 <sup>e</sup> année – c	M <sup>me</sup> KÜNSCH Joëlle	33 97 13 - 70

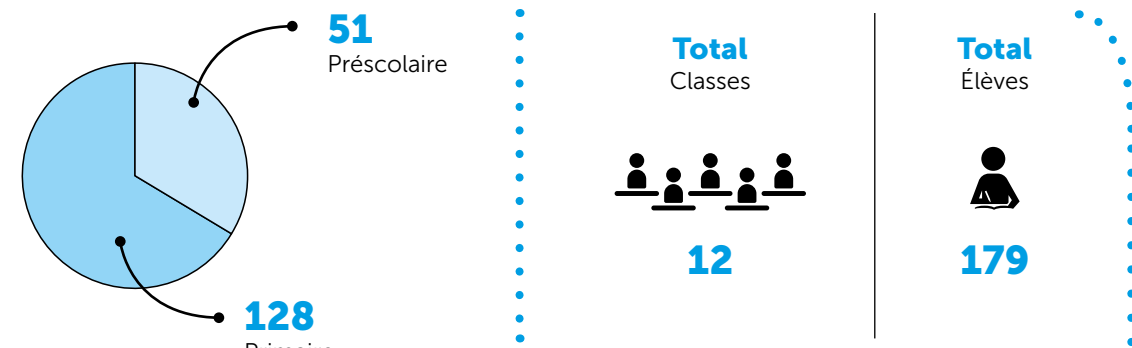
### Bâtiment scolaire de WALFERDANGE

Cycle 1	Préscolaire – a	M <sup>me</sup> MALGET Malou	33 01 44 - 220
	Préscolaire – b	M <sup>mes</sup> MELCHER Cindy / MEDERNACH Marie	33 01 44 - 220
Cycle 2	1 <sup>re</sup> primaire	M <sup>me</sup> SCHLOESSER Catherine	33 01 44 - 386
	2 <sup>e</sup> primaire – a	M. DAHM Jacques	33 01 44 - 387
	2 <sup>e</sup> primaire – b	M <sup>me</sup> SKRIJELJ Arnela	33 01 44 - 388
Cycle 3	3 <sup>e</sup> primaire	M <sup>me</sup> HIERZIG Nathalie	33 01 44 - 285
	4 <sup>e</sup> primaire	M <sup>mes</sup> BRÜCK Vanessa / FLICK Sandra	33 01 44 - 286
	mixte	M <sup>me</sup> SCHOLTES Sharon / M. KRIER Mathieu	33 01 44 - 223
Cycle 4	5 <sup>e</sup> primaire – a	M <sup>me</sup> BOULANGER Indra	33 01 44 - 382
	5 <sup>e</sup> primaire – b	M. HEIDRICH Benjamin	33 01 44 - 385
	5 <sup>e</sup> primaire – c	M <sup>me</sup> RICHARD Melissa	33 01 44 - 391
	5 <sup>e</sup> primaire – d	M <sup>me</sup> MOSSONG Sally	33 01 44 - 395
	5 <sup>e</sup> primaire – e	M <sup>me</sup> RESCH Isabelle	33 01 44 - 393
	6 <sup>e</sup> primaire – a	M. COURTE Daniel	33 01 44 - 381
	6 <sup>e</sup> primaire – b	M <sup>me</sup> WINANT Jennifer	33 01 44 - 392
	6 <sup>e</sup> primaire – c	M. FERREIRA FIGUEIREDO Joao Paulo	33 01 44 - 394
	6 <sup>e</sup> primaire – d	M <sup>me</sup> FEIDT Florence	33 01 44 - 384

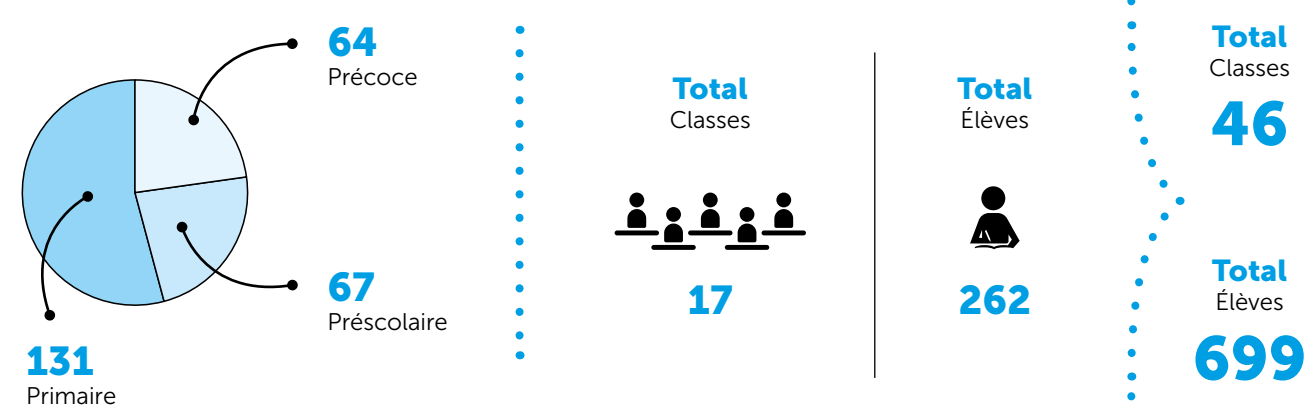


# Répartition des élèves

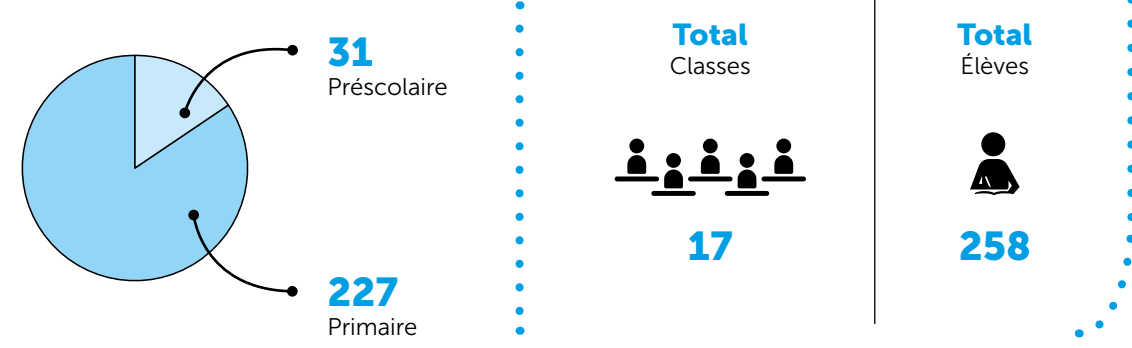
### BERELDANGE Nombre d'élèves



### HELMSANGE Nombre d'élèves



### WALFERDANGE Nombre d'élèves





# Emploi du temps

## Précoce / Préscolaire

Cycle 1					
	Lundi	Mardi	Mercredi	Jeudi	Vendredi
Matin					
08.00 – 11.45	cours	cours	cours	cours	cours
Après-midi					
14.00 – 16.00	cours		cours		cours
16.00 – 16.30	accueil précoce		accueil précoce		accueil précoce

Cycles 2-4					
	Lundi	Mardi	Mercredi	Jeudi	Vendredi
Matin					
08.00 – 08.55	55 min	55 min	55 min	55 min	55 min
08.55 – 09.50	50 min	50 min	50 min	50 min	50 min
09.50 – 10.10	20 min	20 min	20 min	20 min	20 min
10.10 – 10.25	récréation	récréation	récréation	récréation	récréation
10.25 – 11.20	55 min	55 min	55 min	55 min	55 min
11.20 – 12.10	50 min	50 min	50 min	50 min	50 min
Après-midi					
14.00 – 14.55	55 min		55 min		55 min
14.55 – 15.05	récréation		récréation		récréation
15.05 – 16.00	55 min		55 min		55 min

# Transport scolaire

La commune de Walferdange propose un service de transport scolaire assuré par trois bus. Ce service est gratuit et chaque trajet est surveillé. Les parents souhaitant en faire bénéficier leurs enfants doivent déposer auprès de l'administration communale la fiche d'inscription envoyée à cet effet.

### Règles de conduite dans les bus scolaires

Afin que le transport scolaire puisse fonctionner correctement et en toute sécurité, les élèves doivent se conformer aux règles suivantes :

- les élèves doivent rester assis pendant toute la durée du trajet ;
- les cartables doivent être rangés sous les sièges. Il n'est pas permis de s'asseoir avec le cartable adossé contre le siège ;
- il est interdit de crier dans le bus et de se bousculer en montant ou en descendant du bus ;
- les élèves doivent respecter et suivre les directives du personnel surveillant et/ou des chauffeurs de bus ;
- il est interdit d'utiliser le téléphone portable ou d'autres appareils électroniques dans le bus ;
- les élèves doivent respecter la propreté des sièges. Ainsi, il est interdit de manger et de boire pendant le trajet ;

- le port des ceintures de sécurité est obligatoire ;
- les élèves doivent être à l'heure à l'arrêt ;
- avant de traverser la voie publique pour monter dans le bus, ils doivent être attentifs à la circulation et attendre le moment opportun pour traverser la voie en toute sécurité.

En cas de non-respect de ces règles, le/la titulaire de classe de l'élève et les parents en seront informés. Selon la gravité des faits, la commune pourra exclure l'élève du transport scolaire pendant une certaine durée. Les parents et le titulaire de classe seront informés par écrit par la commune de la mesure disciplinaire décidée. En pareil cas, les parents devront eux-mêmes organiser le déplacement de leurs enfants vers l'école.

## SÉCURITÉ SUR LE CHEMIN DE L'ÉCOLE



Afin de rendre plus sûr le chemin vers l'école, les limitations de vitesse aux abords des établissements scolaires doivent être strictement respectées. Le collège échevinal recommande en outre aux parents d'éviter de conduire leurs enfants à l'école en voiture.

Chaque année, l'administration communale, les enseignants, la sécurité routière et la police grand-ducale organisent, en coopération avec l'association des parents d'élèves, une coupe scolaire pour les élèves du cycle 4 qui vise, par la pratique, à améliorer le comportement des élèves dans la circulation.



# Itinéraires des bus

n°1



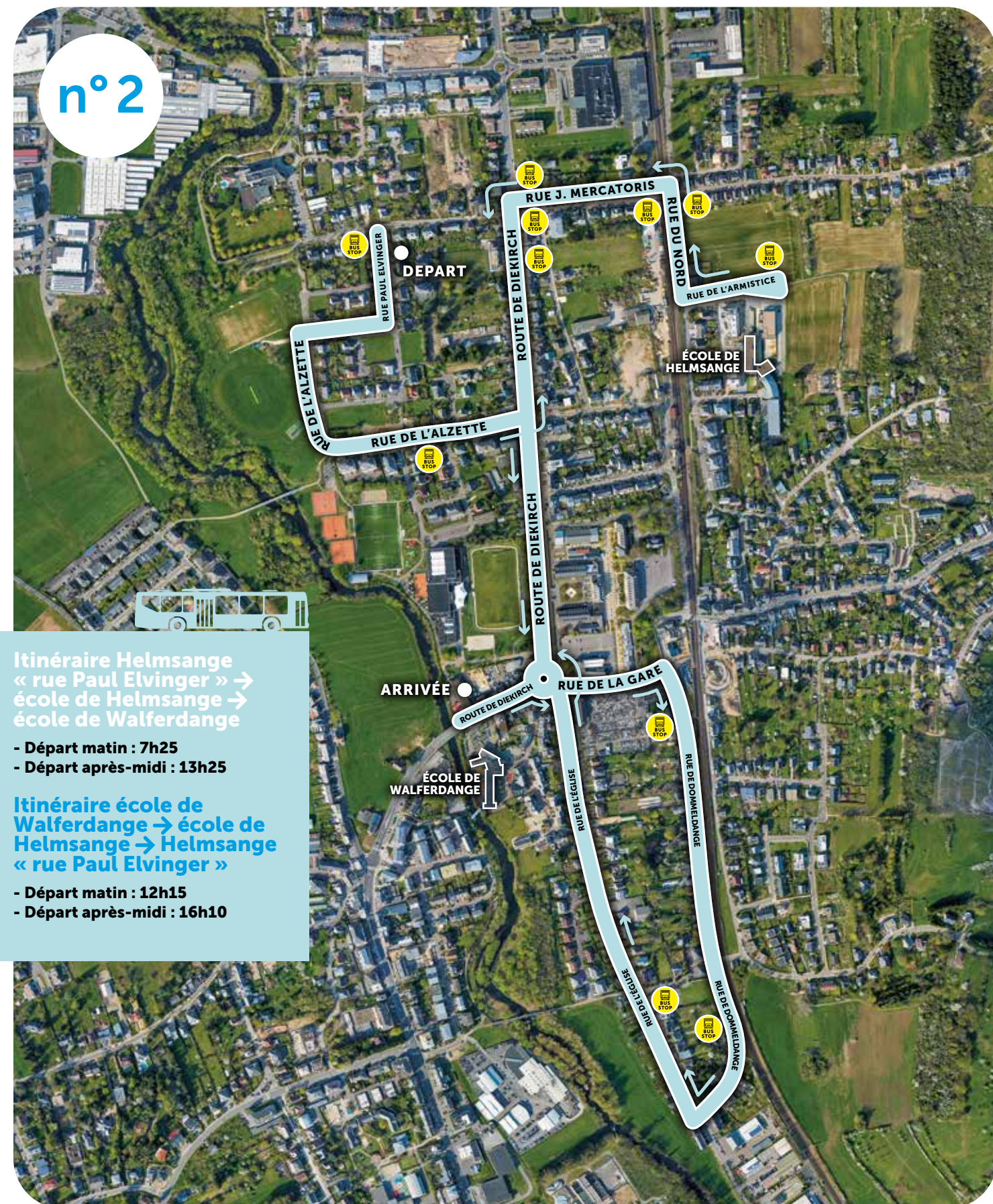
**Itinéraire Bereldange**  
« Elterstrachen » → école de Bereldange → école de Walferdange

- Départ matin : 7h30
- Départ après-midi : 13h30

**Itinéraire école de Walferdange**  
→ école de Bereldange → Bereldange « Elterstrachen »

- Départ matin : 12h15
- Départ après-midi : 16h05

n°2



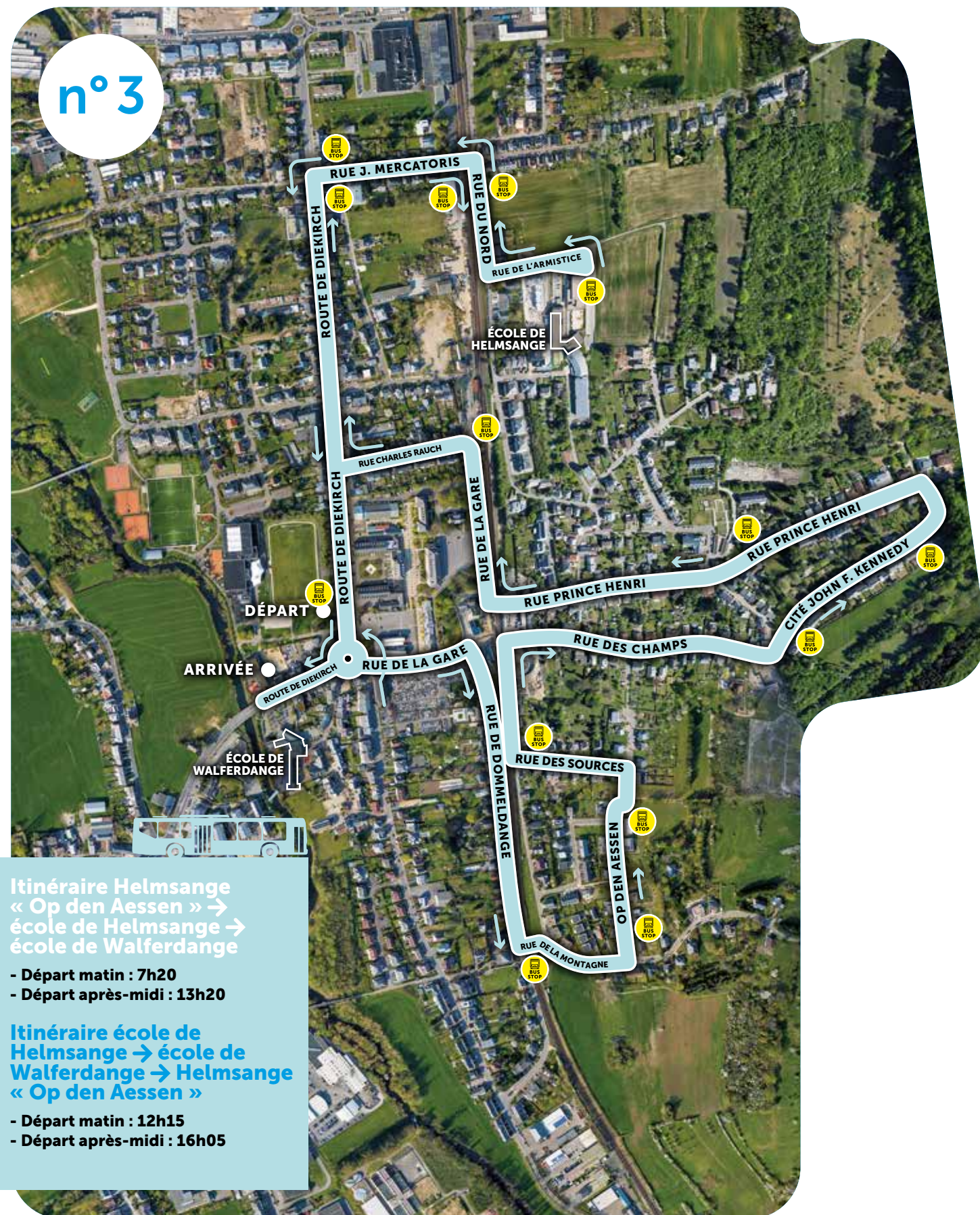
**Itinéraire Helmsange**  
« rue Paul Elvinger » → école de Helmsange → école de Walferdange

- Départ matin : 7h25
- Départ après-midi : 13h25

**Itinéraire école de Walferdange**  
→ école de Helmsange → Helmsange « rue Paul Elvinger »

- Départ matin : 12h15
- Départ après-midi : 16h10





**Itinéraire Helmsange  
« Op den Aessen » →  
école de Helmsange →  
école de Walferdange**

- Départ matin : 7h20
- Départ après-midi : 13h20

**Itinéraire école de  
Helmsange → école de  
Walferdange → Helmsange  
« Op den Aessen »**

- Départ matin : 12h15
- Départ après-midi : 16h05

# Plan de développement scolaire (PDS)

Le plan de développement de l'établissement scolaire (PDS) prévoit la collaboration des enseignants et de tous les partenaires de l'école, dont les parents d'élèves.

Pour établir le PDS, les écoles commencent par faire un état des lieux de ce qui existe et documentent l'offre scolaire, les traditions, l'histoire de l'école, son environnement, son ancrage dans la commune, la composition de la population d'élèves... Le but est de détecter les forces et les faiblesses de l'organisation de l'école, pour conserver ce qui fonctionne et améliorer les points faibles.

De cet état des lieux découlent les priorités auxquelles l'école se consacrera, les objectifs à atteindre et les stratégies à déployer. La loi fixe les domaines essentiels à traiter absolument, mais chaque école est libre d'y ajouter les domaines qui lui semblent indispensables.

Pour la période de septembre 2024 à septembre 2027, les objectifs et sous-objectifs de l'école de Walferdange sont les suivants :



## Objektiv Nr.1: Bis 2027 soll d'Bewegung verstärkt am Schoulalldag gefördert ginn.

### Plan d'action 1.1:

Bis 2027 bilden d'Enseignantë sech weider.

### Plan d'action 1.2 :

Bis 2027 wëlle mir déi 3 Schoulbibliothèque weider mat Literatur zum Thema ekipéieren.

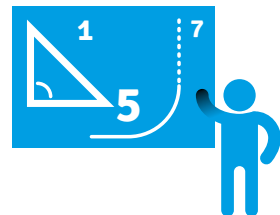
### Plan d'action 1.3:

Bis 2027 wëlle mir am Helsemer Gebai deen „neie“ Raum fir psychomotoresch Aktivitéiten ekipéieren an an de Schoulalldag vun der Walfer Schoul integréieren.

### Plan d'action 1.4:

Bis 2027 wëlle mir als Schoul-Communautéit beweegte Pausen an de Schoulalldag integréieren.





## Objektiv Nr.2: Bis 2027 wëlle mir d'Unterrechtsqualitéit an der Mathematik verbessern a verschidde Mesuren an der Kontinuitéit weiderféieren.

### Plan d'action 2.1:

Bis 2027 stelle mir villfältegt Material zesummen (sammelen, bastelen, kafen, ...).

### Plan d'action 2.2:

Bis 2027 bilden d'Enseignanten (C1–4) sech weider a vernetzen hiert Schaffen:

- En Vue vum neie Mathi-Programm;
- Mir sammeln Iddien am Beräich Coding a Computational Thinking (digital/analog).

### Plan d'action 2.3:

Bis 2027 wëlle mir gemeinsam d'Qualitéit vun eisem Mathé-Unterricht verbessern:

- Gemeinsamen Austausch;
- Eemol pro Trimester: ee Mathé-Dag, eng Mathé-Woch.

### Plan d'action 2.4:

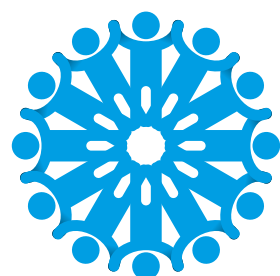
Bis 2027 wëlle mir déi 3 Schoulbibliothéike weider  
mat Literatur zum Thema ekipéieren.



## Objektiv Nr.3: Bis 2026 wëlle mir eis als Schoul op déi franséisch Alphabetiséierung preparéieren.

### Plan d'action 3.1:

Mir preparéieren eis op de Projet „Zesumme wuessen“.



## Objektiv Nr.4: Bis 2027 fërdere mir interkulturell Kompetenzen.

### Plan d'action 4.1:

Kick-off vum Objektiv ass d'Schoulfest vum 15. Juni 2024,  
dat ënnert deem Thema leeft.

### Plan d'action 4.2:

Bis 2027 organiséiere mir all Schouljoer déi 1. vun zwou Charta-Wochen  
(jeeeweils virun der Fuesvakanz) ënnert deem Thema.



# Eis Charta

Eis Charta erënnert un d'Grondsätz vum  
Zesummeliewe vun alle Partner aus der Walfer  
Schoul an der Maison relais, aus deene sech  
Rechter a Flichte fir jiddereen erginn.  
Si betrëfft all Member vun eiser Schoul a  
Maison relais: Schüler, Elteren, Enseignanten,  
Educatoren a Mataarbechter.  
Eis Schoul an d'Maison relais solle Plaze sinn, wou  
mir eis wuel fillen a jiddereen a senger  
Eenzegaartegkeet respektéiert gëtt.  
Eis Charta weist eis de Wee fir e flott a respektvollt  
Zesummeliewe vun alle Bedeelegten an der  
Schoul wéi och an der Maison relais.



### Dialog

Mir probéiere Problemer an  
Differenzen zesummen ze  
léisen a leeë Wäert op eng  
éierlech an transparent  
Kommunikatioun.



### Asaz

Mir stellen eis Iddieë reegel-  
méisseg a Fro an huelen nei  
Erausforderungen un.



### Wuel a Freed

Mir passen drop op, dass  
jidderee sech kierperlech a  
séilesch sou gutt wéi  
méiglech spiert a mat  
Spaass un den Aktivitéiten  
deelhuele kann.



### Respekt virum Mënsch

Mir sinn héiflech a leeë  
Wäert op gutt Manéieren.  
Mir sinn éierlech a fair am  
Ëmgang mateneen, mir  
hunn d'Recht op eng eege  
Meenung a respektéieren  
och aner Meinungen.



### Respekt virum der Natur

Mir handeln ëmwelt-  
bewusst a respektéieren  
d'Planzen an d'Déierewelt.



### Respekt virum Kierper

Mir leeë Wäert op Hygiène,  
gesond Ernährung a  
Bewegung, fir gesond ze  
liewen.



### Toleranz

Mir sinn oppe fir aner  
Kulturen an Traditionen,  
ouni eis eegen ze  
verloëssen.



### Respekt virum Material

Mir huele Récksiicht op  
Schoulmaterial, Kleeder  
a Gebaier.



### Inclusioun

Mir behandle jidderee sou  
wéi mir och selwer wëlle  
behandelt ginn, jiddereen  
ass e gläichwäertege  
Member vun eiser Gesell-  
schaft.



### Verantwortung

Mir hunn alleguer Rechter,  
déi mir notzen a Flichten,  
un déi mir eis halen.



# Les TIC en classe

Depuis de nombreuses années, la commune de Walferdange s'engage à intégrer les technologies de l'information et de la communication au sein de l'enseignement scolaire. Le site [Internet.walferschoul.lu](http://Internet.walferschoul.lu), régulièrement alimenté et se positionnant comme lien entre l'école et les parents, en est le parfait exemple. Ce dernier propose des informations générales sur la scolarité au sein de la commune, les comptes rendus en photos et vidéos des activités et fêtes qui rythment l'année scolaire, mais surtout trois bibliothèques en ligne auxquelles les élèves ont accès.

Chaque école est équipée de bornes Wi-Fi multiples afin de limiter la propagation d'ondes au sein des locaux. Les enseignants disposent aussi de huit tableaux interactifs – 5 à Walferdange, 3 à Helmsange – pour soutenir la présentation des cours en classe et partager leurs données sur un cloud destiné à faciliter les échanges.

Au niveau du matériel, 160 iPads ont été mis à disposition des établissements afin d'être utilisés dans le cadre des cours. Chaque classe de la commune en dispose de deux, et 16 iPads supplémentaires sont disponibles sur demande dans chacun des établissements. De quoi permettre aux enseignants de travailler différemment et de bénéficier des avantages

de ce support pour faire participer toute la classe à la fois, via des quizz où chaque élève peut alors poster sa réponse individuelle. Ce dispositif améliore de fait le suivi de la compréhension de chacun, des travaux collaboratifs ou des ateliers ludiques. L'utilisation des TIC a ainsi été instaurée dans tous les cycles et dans toutes les matières d'apprentissage, notamment les mathématiques, les sciences et les langues, et trouve également sa place au sein d'activités thématiques comme la réalisation de vidéos en stop motion via l'animation de photos sur iPad.



**BEE SECURE** a pour objectif de promouvoir une utilisation plus sûre et responsable d'Internet. Cette initiative organise de manière systématique des formations dans les écoles et les lycées. Elle publie en outre des dossiers d'information et des guides pratiques pour les enfants, les jeunes et leur entourage.

Retrouvez ces informations à travers le site Internet, les réseaux sociaux et la presse nationale.  
[bee-secure.lu](http://bee-secure.lu)



BEE SECURE est une initiative du gouvernement du Grand-Duché de Luxembourg, opérée par le Service National de la Jeunesse et le Kanner-Jugendtelefon, en partenariat avec SECURITYMADEIN.LU, la Police Lëtzebuerg ainsi que le Parquet général du Grand-Duché de Luxembourg.

# Inclusion scolaire

## Élèves à besoins spécifiques

Chaque enfant, quels que soient ses besoins spécifiques et ses particularités, a le droit d'être soutenu dans son épanouissement personnel en vue d'une autonomie et d'une participation maximale dans son parcours d'intégration dans la société.

Un élève dont la prise en charge ne peut être assurée par les moyens normalement mis à disposition de l'enseignant(e) est considéré comme un élève à besoins éducatifs particuliers ou spécifiques. Ces besoins peuvent relever des domaines moteur, de la vue, du langage et de l'ouïe, du développement cognitif, du comportement, etc. Garantir la scolarisation des élèves à besoins éducatifs particuliers ou spécifiques dans le système scolaire « régulier », lorsque cette inclusion est possible et souhaitée par les parents, est le principe de l'école luxembourgeoise. Principe qui figure également dans la loi depuis 1994. Le Luxembourg affiche un bon taux d'inclusion : le pourcentage des élèves scolarisés dans des écoles spécialisées est inférieur à 1 % de la population scolaire.

## Neuf centres de compétences

Le 26 juin 2018, la Chambre des députés a voté la loi portant création des centres de compétences en psychopédagogie spécialisée. Ce vote constitue une étape clé dans la mise en place d'un dispositif global en faveur de l'inclusion scolaire des élèves à besoins spécifiques.

Les centres de compétences en psychopédagogie spécialisée procèdent à un diagnostic spécialisé de chaque élève qui leur est signalé, assurent une aide ponctuelle en classe, une prise en charge ambulatoire et, pour certains élèves, proposent la fréquentation, temporaire ou non, d'une classe du centre.

Cinq des neuf centres de compétences se fondent sur des structures existantes :

- le Centre de logopédie ;
- le Centre pour le développement des compétences relatives à la vue (actuel Institut pour déficients visuels) ;

- le Centre pour le développement moteur (actuel Institut pour infirmes moteurs cérébraux) ;
- le Centre pour le développement intellectuel (regroupant les Centres d'éducation différenciée) ;
- le Centre pour le développement des enfants et jeunes présentant un trouble du spectre de l'autisme (actuel Institut pour enfants autistes et psychotiques).

Quatre des neuf centres sont nouvellement créés :

- le Centre pour le développement des apprentissages « Grande-Duchesse Maria Teresa », pour les élèves souffrant de dyslexie, de dyscalculie, de dyspraxie... ;
- le Centre pour enfants et jeunes à haut potentiel, pour les élèves dits « surdoués » ou intellectuellement précoces ;
- le Centre pour le développement socio-émotionnel, pour les élèves souffrant de troubles du comportement ;
- l'Agence pour la transition vers une vie autonome, pour accompagner et soutenir les jeunes et leurs parents lors des nouvelles étapes qui s'annoncent dans la vie active.

La prise en charge des enfants à besoins spécifiques s'effectue à trois niveaux :

- au niveau local, les élèves sont pris en charge par les enseignants et des instituteurs spécialisés nouvellement recrutés et directement affectés aux écoles. Toutes les écoles se dotent, dans leur plan de développement scolaire, d'une démarche cohérente pour assurer, à leur niveau, une approche inclusive ;
- au niveau régional, le directeur adjoint de l'enseignement fondamental coordonne les équipes de soutien des élèves à besoins spécifiques. Les commissions d'inclusion sont également réorganisées au niveau régional ;
- au niveau national, avec neuf centres de compétences spécialisés et une Commission nationale de l'inclusion.



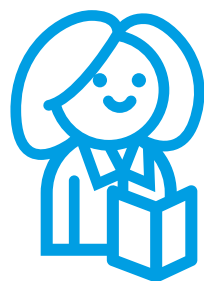
## Cours d'accueil pour les élèves primo-arrivants

Les cours d'accueil s'adressent aux élèves nouvellement arrivés dans le pays et n'ayant pas encore les connaissances linguistiques requises pour l'enseignement fondamental luxembourgeois. L'enfant primo-arrivant est intégré dans le cycle correspondant à son âge et bénéficie d'une aide en langue française ou/et allemande. Dans un premier temps, ceci se fait en étroite collaboration avec le titulaire de la classe d'attache et avec les parents.

Les objectifs des cours d'accueil sont les suivants :

- aider l'enfant à trouver sa place dans son nouvel environnement scolaire ;
- renseigner les parents sur les activités scolaires et parascolaires ;
- faire un bilan des acquis scolaires de l'élève ;
- procéder à un échange régulier avec les parents, le cas échéant avec l'aide d'un médiateur inter-culturel qui parle la langue du pays d'origine de l'enfant.

Les cours d'accueil ont pour objectif l'intégration partielle ou complète de l'élève dans le cycle régulier. Le fonctionnement de ces cours d'accueil est défini par le règlement grand-ducal du 16 juin 2009. Les cours d'accueil pour élèves primo-arrivants sont offerts à partir du cycle 2.2 et pour un maximum de 2 années.



## Alimentation saine

### Collation du matin « Iess an drénk gesond »

#### À quoi sert la collation du matin ?

Elle apporte l'énergie, les vitamines, les minéraux et les fibres dont le corps a besoin.

Elle prévient la faim en fin de matinée et assure un appétit suffisant pour le déjeuner.

Elle contribue à couvrir les besoins en nutriments de l'enfant.

Elle favorise un développement idéal et une croissance optimale de l'enfant.

Elle permet à l'enfant de se sentir bien le matin.

Elle améliore les performances intellectuelles et physiques de l'enfant.

**Iess an drénk gesond**



Une collation équilibrée est composée, en fonction de l'appétit de l'enfant, d'une tartine, d'un laitage ou d'un fruit / légume. La boisson à privilégier est tout simplement l'eau.

#### « Fruit4School – Uebst ass cool »

En collaboration avec les États membres, l'Union européenne a lancé un programme de promotion de la consommation de fruits et de légumes à l'école, auquel l'école fondamentale de Walferdange s'est associée. Ce programme a pour but d'influencer les habitudes alimentaires des élèves dans le sens d'une nutrition plus équilibrée.

De plus, il vise à accroître de façon durable la consommation de fruits et légumes chez les enfants à un âge où se construisent les habitudes alimentaires, et les incite à découvrir les fruits et légumes au fil des saisons. Le projet prévoit la distribution gratuite hebdomadaire de fruits et de légumes aux élèves ainsi que des mesures pédagogiques accompagnatrices.



# Sport et nature

## Airtramp

La commune de Walferdange dispose d'un Airtramp qu'elle met à disposition de toutes les classes de son école fondamentale. Le personnel enseignant de la commune de Walferdange, qui a suivi une formation spécifique, peut ainsi utiliser cet outil de façon hebdomadaire dans le cadre de l'éducation physique ou d'activités psychomotrices.

L'Airtramp est installé dans le hall sportif du bâtiment scolaire de Helmsange. Il ne s'agit pas d'un château gonflable, mais d'un outil psychomoteur qui peut être utilisé en éducation, en rééducation ou en thérapie psychomotrice. Cet outil thérapeutique, reconnu au Grand-Duché du Luxembourg et en Allemagne pour tous les types de public, ne peut être utilisé que par les professionnels ayant suivi une formation de base de 18 heures.

Conçu en 1970 par le Néerlandais Ruud Steuer, thérapeute de mouvement, l'Airtramp est un grand coussin d'air de taille variable, dont les bâches supérieures et inférieures sont reliées à l'intérieur par des cordes, ce qui répartit uniformément les forces et augmente la dynamique du coussin. La compensation de pression lorsque l'on saute dessus est garantie par l'air qui est propulsé à l'intérieur de l'Airtramp grâce à une soufflerie électrique. Le moteur peut être débranché périodiquement de façon à ce que l'Airtramp change son côté dynamisant en versant relaxant. Une ouverture sur le côté permet également des activités psychomotrices à l'intérieur de l'Airtramp.



## Trottinettes

Depuis la fin de l'année scolaire 2020/2021, un nouveau projet a démarré. Toutes les classes du cycle 4 ont passé le permis trottinette.

La commune nous a offert un ensemble de 40 trottinettes et, depuis lors, nous ne voyageons plus en bus mais en trottinettes jusqu'à la piscine, au gymnase et vers d'autres lieux.



## Natation à la PIDAL

Un cours de natation pendant les heures de classe est offert par les maîtres-nageurs aux enfants des classes des cycles 1-4 à la piscine intercommunale PIDAL. Les élèves y sont accompagnés soit par leur instituteur/trice, soit par d'autres membres du personnel enseignant.

Il convient de noter que :

- les élèves du cycle 1.2 fréquentent la piscine à un rythme d'une semaine sur deux ;
- les classes du cycle 4 fréquentent la piscine seulement toutes les deux semaines en alternance avec les cours d'éducation physique ;
- la participation à la natation est obligatoire. En cas de non-participation, l'élève doit remettre une excuse écrite et signée par les parents ou tuteurs. Pour des absences dépassant trois cours de natation consécutifs, une attestation médicale est à fournir.

## Fêtes sportives et excursions

À la fin du deuxième trimestre se déroulent des fêtes sportives pour toutes les classes de la commune, et ce sur les trois sites scolaires.

Pendant toute l'année, les instituteurs/trices des différentes classes organisent des excursions culturelles avec les élèves. En juin et en juillet ont lieu pour un grand nombre d'élèves des voyages scolaires au Luxembourg ou à l'étranger. Ces classes ont pour mission de transmettre le savoir par des expériences pratiques dans un environnement naturel.

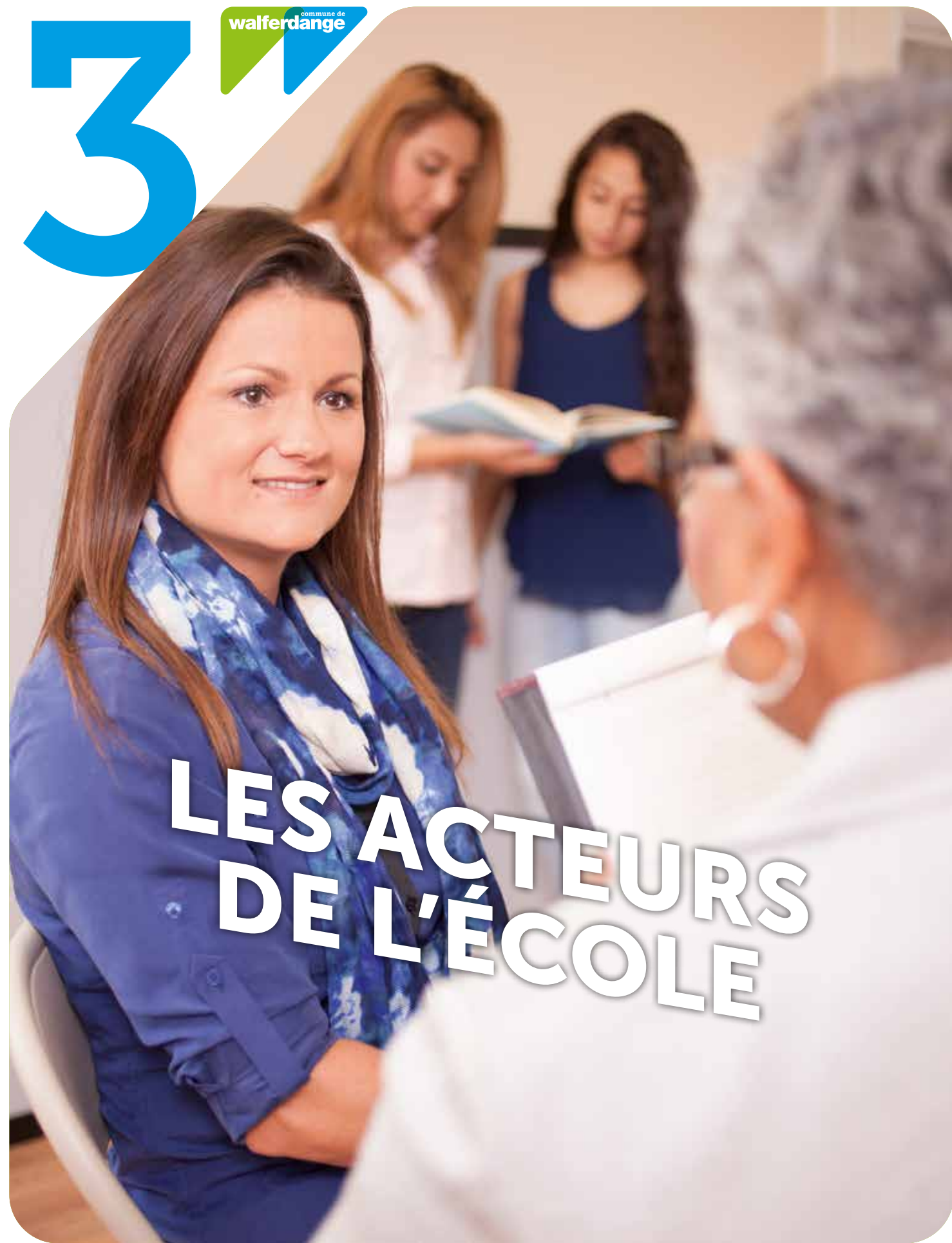


## École et nature

Au cours de l'automne, l'administration communale organise, en collaboration avec les enseignants, la commission scolaire et la commission de l'environnement, une « Journée de l'Arbre ». Pendant un après-midi, les enfants du cycle 3.2 plantent des arbres ou des haies sur un site de la commune qui varie chaque année. Ainsi, les élèves contribuent à la qualité de vie dans la commune.

À l'occasion de la « Journée de la Nature » (au 3<sup>e</sup> trimestre), les élèves du cycle 4 passent une journée entière dans les forêts des environs de Walferdange. Les élèves sont sensibilisés à l'importance de la nature par des explications fournies et des jeux animés par des experts.





## LES ACTEURS DE L'ÉCOLE



## La représentation des parents d'élèves

**Les parents et l'école ont le même objectif : permettre aux enfants d'apprendre et de s'épanouir dans les meilleures conditions possibles.**

Les parents sont les premiers partenaires de l'école. Pour mener à bien cette mission, ils sont encouragés à établir un dialogue régulier et des relations de confiance avec les enseignants et le personnel psychosocial et éducatif de l'établissement scolaire. Les parents peuvent aussi renforcer leur lien avec l'école que fréquente leur enfant en devenant représentants des parents. Ils s'engagent alors dans

la communauté scolaire au nom de tous les parents et font entendre leur voix, ils partagent leur expérience et contribuent à l'évolution du fonctionnement de l'école et du système scolaire dans son ensemble. Les élections des représentants des parents d'élèves sont organisées par l'école tous les 3 ans, les prochaines sont prévues à l'automne 2025.

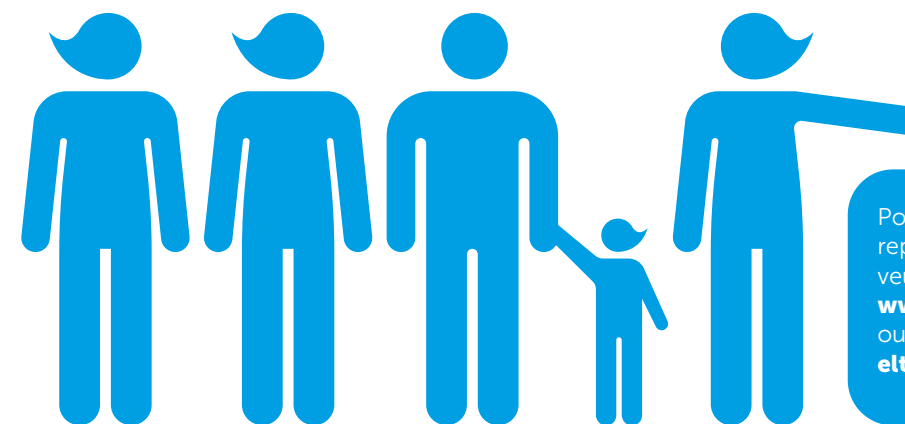
### Les représentants des parents (2022-2025) :

**Sarah  
VILLAIN**

**Silvia  
DE BARROS**

**Gaston  
TRAUFFLER**

**Cindy  
SCHANCK-SAUBER**



Pour plus d'informations sur la représentation des parents d'élèves, veuillez consulter le site [www.elteren.lu](http://www.elteren.lu) ou envoyer vos questions à [elterevertrieeder@walferschoul.lu](mailto:elterevertrieeder@walferschoul.lu)



# Le comité d'école

Les 4 bâtiments scolaires de la commune de Walferdange sont regroupés sous l'appellation « École fondamentale de Walferdange » et organisés en 4 cycles d'apprentissage. Le personnel enseignant des classes d'un même cycle forme une équipe pédagogique et travaille en étroite collaboration avec tous les partenaires scolaires. Notre école est dirigée par un comité d'école de 9 membres élus par le personnel enseignant en 2024 (pour une durée de 5 ans) et de 4 représentants des parents élus par les parents en date du 27 octobre 2022 (pour une durée de 3 ans).



## Notre comité remplit les missions suivantes :

1. élaborer une proposition d'organisation de l'école ;
2. élaborer un plan de développement scolaire (PDS) et participer à son évaluation ;
3. élaborer une proposition sur la répartition du budget de fonctionnement alloué à l'école ;
4. donner son avis sur toute question qui concerne le personnel de l'école ou sur lequel la commission scolaire le consulte ;
5. déterminer les besoins en formation continue du personnel ;
6. organiser la gestion du matériel didactique et informatique de l'école.

## Le président du comité a pour mission :

1. de présider, préparer et coordonner les travaux du comité d'école ;
2. de veiller, avec la direction régionale, au bon fonctionnement de l'école ainsi que d'animer et de coordonner le travail des équipes pédagogiques ;
3. d'assurer les relations avec les autorités communales et nationales ;
4. d'assurer les relations avec les parents d'élèves ;
5. d'organiser l'insertion des nouveaux élèves ;
6. de coordonner les plans horaires des différents enseignants ;
7. d'informer le bourgmestre ou son délégué de toute absence d'un élève dont le motif n'est pas reconnu valable ;
8. d'accorder les dispenses de fréquentation scolaire pour une durée dépassant une journée, dans la limite de l'article 17 de la législation relative à l'obligation scolaire.

Par le biais de 4 représentants, les parents jouent également un rôle important au sein de l'école fondamentale et participent entre autres activement au déploiement du PDS, à l'élaboration du budget de l'école et à l'élaboration de la proposition pour l'organisation scolaire.

## Le comité d'école se compose actuellement des membres suivants :

### Mathieu Krier

Président du comité d'école  
mathieu.krier@education.lu

### Membres – école :

#### Jacques Dahm

dahm.jacques@education.lu

#### Nathalie Ferron

nathferron@yahoo.de

#### Emanuelle Gasperi

emanuelle.gasperi@education.lu

#### Anne Hoffmann

hoffmann.a@education.lu

#### Cathy Lanners

cathy.lanners@education.lu

#### Malou Malget

malou.malget@education.lu

### Sharon Scholtes

Adjoint  
sharon.scholtes@education.lu

### Jill Faggiani

Secrétaire  
jill.faggiani@education.lu

### Représentants des parents :

#### Cindy Schanck-Sauber

schanck.cindy@icloud.com

#### Gaston Trauffler

gaston.trauffler@gmx.net

#### Silvia De Barros

silviadebarros@yahoo.com

#### Sarah Villain

sarah.villain@gmx.de

Pour plus d'informations  
sur notre école, veuillez  
consulter notre site Internet :  
[www.walferschoul.lu](http://www.walferschoul.lu)

# Le service médico-social

Au cours de l'année scolaire, l'état de santé de chaque élève est surveillé par l'équipe de santé scolaire de la Ligue médico-sociale à l'école. Les interventions sont réalisées suivant les dispositions de la loi modifiée du 2 décembre 1987 et du règlement grand-ducal du 24 octobre 2011 portant réglementation de la médecine scolaire.



Pour l'enseignement fondamental, les bilans, tests et mesures de dépistage suivants sont pratiqués chez les élèves des cycles 1.1, 1.2, 2.2, 3.2, 4.2 et selon les besoins de l'enfant au cours des autres cycles :

- prise du poids et de la taille,
- analyse sommaire des urines (recherche de glucose, d'albumine et de sang),
- examen sommaire de l'acuité visuelle,
- bilan auditif,
- surveillance de la carte de vaccination,
- bilan de santé réalisé par le médecin scolaire,
- un bilan social peut être réalisé en cas de besoin.

## Volet médical

Le médecin scolaire ne propose aucun traitement médical. Si, lors des examens, des constatations nécessitent un avis médical complémentaire, une lettre motivée est adressée aux parents, leur recommandant de consulter leur médecin traitant. Les observations médicales sont inscrites dans le « Carnet médical scolaire » de l'enfant et gérées en toute confidentialité. Les parents des enfants du cycle 1 sont invités à accompagner leur enfant lors de ces examens.

La surveillance médicale est complétée par d'autres examens, effectués par des services spécialisés du ministère de la Santé :

- examen bucco-dentaire annuel au cycle 1,
- dépistage des troubles visuels par le Service d'orthoptie et de pléoptie,
- dépistage des troubles auditifs par le Service d'audiophonologie en cas de besoin,
- consultation diététique,
- consultation pour enfant asthmatique (École de l'Asthme).



## Volet social

L'assistante d'hygiène sociale est à l'écoute des enfants, des parents, des enseignants et de tout(e) autre professionnel ou personne privée concerné(e) par le bien-être d'un élève de l'enseignement fondamental.

L'équipe de santé scolaire collabore étroitement dans le respect du secret professionnel avec :

- le personnel de l'enseignement scolaire,
- la direction régionale,
- la Maison Relais,
- l'administration communale,
- la Commission d'inclusion (CI),
- l'équipe de soutien des élèves à besoins éducatifs particuliers ou spécifiques (ESEB),
- d'autres services spécialisés.

## Promotion et éducation à la santé

L'équipe de santé scolaire de la Ligue médico-sociale organise des activités de promotion et d'éducation à la santé en faveur des élèves. L'objectif de ces activités est de guider votre enfant vers des habitudes de vie saine.



# Le service « Krank Kanner Doheem »

## L'OBJECTIF :

Le service « Krank Kanner Doheem » offre une garde individuelle à domicile pour enfants malades. Ceci permet aux parents de poursuivre leur activité professionnelle et aux enfants de se rétablir dans les meilleures conditions et dans leur milieu familial. Les demandes de familles monoparentales sont considérées en priorité.

## LES TARIFS :

Le revenu imposable du ménage sera pris comme base de calcul pour la participation aux frais de garde. Pour les familles monoparentales, le certificat de résidence élargi, établi par la commune, est indispensable. Les frais de parking et de trajet sont à charge des parents : une demi-heure de déplacement pour la ville de Luxembourg. Une heure de déplacement pour toutes les autres communes du Grand-Duché.

## LES GARDES :

Les gardes ont lieu de lundi à vendredi entre 7h et 19h. La durée d'une garde ne peut pas dépasser neuf heures de suite. Une visite médicale est indiquée au 2<sup>e</sup> jour de la garde. Toutes les collaboratrices du service « Krank Kanner Doheem » ont une formation dans le domaine socio-familial et participent régulièrement aux formations internes.

## POUR TOUT RENSEIGNEMENT SUPPLÉMENTAIRE :

☎ 48 07 79

Lundi au jeudi de 7h à 12h et de 14h à 18h.

Vendredi de 7h à 12h.

Répondeur de 18h jusqu'au lendemain 7h.

Le service est fermé les week-ends et jours fériés. (Répondeur)

L'inscription au service « Krank Kanner Doheem » se fait par la fiche d'inscription qui se trouve en ligne sur le site : <https://skkd.lu/inscription>  
Pour faciliter l'organisation des gardes, il est préférable de téléphoner au bureau au 48 07 79 pour organiser une garde.

**Frédérique Koedinger**

Responsable

Service Krank Kanner Doheem





# Maison Relais

La Maison Relais Walfer propose un accueil en dehors des heures de classe à tous les enfants scolarisés dans la commune de Walferdange (du 1<sup>er</sup> cycle - précoce et préscolaire - au 4<sup>e</sup> cycle). Ses services se déploient sur les trois sites scolaires : Bereldange, Walferdange et Helmsange.

La Maison Relais Walfer est ouverte du lundi au vendredi inclus de 7h à 19h (en dehors des heures de classe) pendant toute l'année, y compris les vacances scolaires. Les enfants qui font leur rentrée en septembre au précoce peuvent fréquenter la Maison Relais de Helmsange à partir du 1<sup>er</sup> septembre. Les enfants peuvent être accueillis de façon flexible, selon les besoins individuels de chaque famille. Ils sont encadrés par du personnel éducatif qualifié et expérimenté et ont la possibilité de jouer, de participer à des activités et de terminer leurs devoirs.

## Horaires d'accueil

La Maison Relais offre un service « accueil du matin » (payant) de 7h à 7h50 et un service « accueil à midi » de 11h45 à 12h10 pour les élèves du préscolaire dans les trois bâtiments de la Maison Relais (Helmsange, Walferdange et Bereldange), et dans le bâtiment de Helmsange pour le précoce. Ces services fonctionnent du lundi au vendredi inclus.

## Restaurants

Les restaurants de la Maison Relais fonctionnent tous les jours du lundi au vendredi inclus de 12h à 14h. Une inscription préalable à ce service est nécessaire. Chaque école (Bereldange, Walferdange et



Helmsange) a sa propre Maison Relais avec son restaurant. Ainsi, les élèves déjeunent dans le bâtiment de l'école qu'ils fréquentent.

## Activités

Les activités sont encadrées par le personnel éducatif toujours soucieux d'offrir aux enfants un programme varié et qui répond à leurs intérêts (basketball, football, activités manuelles et culturelles...).

## Devoirs à domicile

La Maison Relais effectue une surveillance des devoirs à domicile pendant une heure et met à disposition du matériel d'information. Le personnel éducatif veille au respect d'une atmosphère sereine permettant aux enfants de travailler dans les meilleures conditions, mais ne corrige pas les devoirs à domicile des enfants. Il est donc primordial que les parents continuent à s'intéresser à la vie scolaire de leur(s) enfant(s) et contrôlent les devoirs une fois à la maison.

## Collaboration

La collaboration avec les parents et les enseignant(e)s est un aspect indispensable et souhaité afin d'assurer le bien-être de l'enfant grâce à un encadrement qualifié. Les éducatrices et éducateurs sont ainsi régulièrement en contact avec les parents via des réunions, des entretiens individuels et des lettres d'information. Les parents sont également invités à assister à des événements et à participer à des activités. Par ailleurs, le personnel de la Maison Relais mène des concertations régulières et développe des projets communs avec les enseignants.

## Facturation à l'heure

Les tarifs de la Maison Relais et des restaurants scolaires varient en fonction du chèque-service accueil individuel de chaque enfant. **Afin d'assurer le bon fonctionnement de la Maison Relais, les éventuelles absences doivent impérativement être signalées à la Maison Relais au plus tard le matin même avant 8h30 par e-mail : [maisonrelais@walfer.lu](mailto:maisonrelais@walfer.lu)**

## CHÈQUE-SERVICE ACCUEIL

L'État participe aux frais de l'accueil des enfants à travers le système du chèque-service accueil. En fonction de leur revenu, les parents peuvent bénéficier de tarifs réduits voire d'heures d'accueil gratuites dans les structures d'accueil.

Le chèque-service accueil s'adresse à tous les enfants de 0 à 12 ans (ou plus s'ils fréquentent encore l'enseignement fondamental) dont les parents résident au Luxembourg ou dont au moins un des parents non-résidents travaille au Luxembourg et est ressortissant de l'Union européenne.

Pour bénéficier du chèque-service accueil, les parents résidents doivent demander une carte d'adhésion personnalisée au nom de l'enfant auprès de l'administration communale. Les parents non-résidents doivent s'adresser à la Caisse pour l'avenir des enfants. L'adhésion est valable pour une durée de 12 mois et est gratuite.





# Les activités parascolaires



## LASEP

La ligue des associations sportives de l'enseignement fondamental (LASEP), créée en 1964, complète l'action éducative de l'école fondamentale en s'engageant dans le domaine du sport péri- et parascolaire. Grâce à la coopération avec de nombreuses Maisons Relais et fédérations sportives, la LASEP réussit à promouvoir les bienfaits du sport et place les besoins de l'enfant au centre de l'action.

La section locale de la LASEP à Walferdange offre aux élèves des cycles 1 et 2 la possibilité de pratiquer du sport sous la direction d'enseignant(e)s diplômé(e)s. Les entraînements ont lieu :

- > les **lundis** soit dans le nouveau hall de psychomotricité, soit dans le hall sportif de l'école de Helmsange (sauf pendant les vacances scolaires) :
  - de 12h50 à 13h50 pour les enfants du cycle 1 et de 16h15 à 17h15 pour les enfants du cycle 1 et
  - de 17h15 à 18h15 pour les enfants du cycle 2 ;
- > les **jeudis** dans le hall sportif de l'école de Bereldange (sauf pendant les vacances scolaires) :
  - de 13h à 14h pour les enfants du cycle 2 et
  - de 14h à 15h pour les enfants du cycle 1 ;
- > les **jeudis** dans le hall sportif de Walferdange (sauf pendant les vacances scolaires) :
  - de 13h à 14h pour les enfants du cycle 2 et
  - de 14h à 15h pour les enfants du cycle 1.



**Informations et inscriptions :**  
[www.walferschoul.lu](http://www.walferschoul.lu) >> services >> LASEP  
Laurent HENNES  
[laurent.hennes@education.lu](mailto:laurent.hennes@education.lu)



## Kid's CAW – Ateliers créatifs pour les enfants

Le CAW est un espace culturel et artistique créé par la commune de Walferdange et dédié à la créativité et aux échanges entre générations. Il s'agit d'un lieu de découverte et d'apprentissage ouvert à tous, et tout particulièrement au jeune public.

Des ateliers thématiques appelés « Kid's CAW » sont ainsi régulièrement organisés à l'attention des élèves de la commune. Ces ateliers, en lien avec les expositions en cours, permettent aux enfants de découvrir en détail les œuvres des artistes, ainsi que les diverses techniques employées. Ils ont ainsi toutes les cartes en main pour comprendre les motivations et les intentions des artistes et pour développer leur propre créativité.

À la fin de l'année scolaire, les œuvres réalisées au cours de ces ateliers créatifs sont exposées au CAW.



# Contacts utiles

## Bourgmestre / Président de la Commission scolaire

**M. François SAUBER**  
☎ 33 01 44 - 1  
✉ bourgmestre@walfer.lu

## Secrétariat

**M<sup>me</sup> Christiane WIOT**  
☎ 33 01 44 - 217  
✉ enseignement@walfer.lu

## Président du comité de l'école

**M. Mathieu KRIER**  
✉ mathieu.krier@education.lu

## École de Walferdange

Place de la Mairie / L-7201 Walferdange  
☎ (répondeur) : 33 01 44 - 221  
☎ cycle 1 : 33 01 44 - 220

## École de Helmsange

12, rue des Pommiers / L-7258 Helmsange  
☎ (répondeur) : 33 97 13 - 11

## École de Bereldange

104, route de Luxembourg / L-7241 Bereldange  
☎ (répondeur) : 33 15 84 - 29

## Direction 12 / Bureau régional Mersch

**M. Alain REEFF** (directeur)  
Bureau régional Mersch  
5, rue des Prés – L-5761 Mersch  
☎ 247 - 55810  
✉ secretariat.mersch@men.lu

## Assistante d'hygiène sociale

☎ (répondeur) : 33 15 84 - 31 / 4883 3370 - 1

## Maison Relais

104, route de Luxembourg / L-7241 Bereldange  
☎ 621 75 47 23  
☎ 621 96 43 40  
✉ maisonrelais@walfer.lu

# Vacances scolaires 2025-2026

## Calendrier des vacances et congés scolaires

L'**année scolaire** commence le lundi 15 septembre 2025 et finit le mercredi 15 juillet 2026

Le **congé de la Toussaint** commence le samedi 1<sup>er</sup> novembre 2025 et finit le dimanche 9 novembre 2025

**Jour de congé pour la St Nicolas** : le samedi 6 décembre 2025

Les **vacances de Noël** commencent le samedi 20 décembre 2025 et finissent le dimanche 4 janvier 2026

Le **congé de Carnaval** commence le samedi 14 février 2026 et finit le dimanche 22 février 2026

Les **vacances de Pâques** commencent le samedi 28 mars 2026 et finissent le dimanche 12 avril 2026

**Jour de congé pour lundi de Pâques** : lundi 6 avril 2026

**Jour de congé pour la Fête du Travail** : le vendredi 1<sup>er</sup> mai 2026

**Jour de congé pour la Journée de l'Europe** : le samedi 9 mai 2026

**Jour de congé pour l'Ascension** : jeudi 14 mai 2026

Le **congé de la Pentecôte** commence le samedi 23 mai 2026 et finit le dimanche 31 mai 2026

**Jour de congé du lundi de Pentecôte** : le lundi 9 juin 2026

**Jour de congé pour la célébration publique de l'anniversaire de S.A.R. le Grand-Duc** : le mardi 23 juin 2026

Les **vacances d'été** commencent le jeudi 16 juillet 2025 et finissent le lundi 14 septembre 2026

## Remarques et dispositions particulières :

1. Le lundi 15 septembre 2025, premier jour de classe de la nouvelle année scolaire 2025-2026, est une journée entière de classe.
2. La veille des vacances, les élèves sont libérés à la fin des cours de l'après-midi, c'est-à-dire le vendredi à 16h.



